



Barrierefreier Zugang (Access Statement)

OeAD-Gebäude in der
Universitätsstraße 5
1010 Wien

Inhaltsverzeichnis

1. Servicekette.....	1
1.1. Kontaktinformation.....	3
1.2. Öffentliche Anreise.....	3
1.2.1. Anreise mit der Straßenbahn 43 oder 44 zur Haltestelle Landesgerichtsstraße – ungefähr 140m zu Fuß.....	3
1.2.2. Anreise mit der U2 zur Station Schottentor – ungefähr 260 m zu Fuß	3
1.3. Anreise mit dem Auto, Parken, Ankommen	4
1.4. Zugang ins OeAD-Gebäude, Universitätsstraße 5.....	4
1.5. Erschließung, Eintritt in das OeAD-Gebäude	5
1.6. Gesamtüberblick: OeAD-Büro in der Universitätsstraße 5	5
1.7. Eingangsbereich Erdgeschoß.....	6
1.7.1. Zugang zum Stiegenhaus in das Hochparterre und in das Obergeschoss	7
1.7.1.1. Daten zur Drehflügeltüre	7
1.7.2. Zugang zum Aufzug in das Hochparterre und in das Obergeschoss.....	7
1.7.2.1. Daten zum nicht-barrierefreien Aufzug	8
1.8. Hochparterre mit Galerie und Toilette	9
1.8.1. Was befindet sich im Hochparterre?	9
1.8.1.1. Daten zur Drehflügeltüre	9
1.8.2. Galerie	11
1.8.2.1. Daten zur Drehflügeltüre zur Galerie.....	11
1.8.3. Nicht-barrierefreie Toilette im Hochparterre	13
1.8.3.1. Daten zu der Türe zur Toilette im Hochparterre	14
1.8.3.2. Daten zur Toilette im Hochparterre.....	14
1.9. Erstes Obergeschoss mit Empfang, Bibliothek und nicht-barrierefreier Toilette....	14
1.9.1. Was befindet sich im ersten Obergeschoss	14
1.9.1.1. Daten zur Drehflügeltüre	14
1.9.2. Empfang im 1. Obergeschoss	15
1.9.3. Bibliothek im 1. Obergeschoss	16

1.9.4.	Toilette im 1. Obergeschoss.....	17
1.9.4.1.	Daten zur nicht-barrierefreien Toilette im ersten Obergeschoss.....	18
1.10.	Fluchtwege	18
1.11.	Zusätzliche Informationen	18
1.12.	Details.....	19

1. Servicekette



www.oead.at

Die Servicekette dient als gedankliche Hilfe für die öffentlich zugänglichen Angebote des OeAD zu Veranstaltungen und Beratungsgesprächen.

Die Servicekette beschreibt das Dienstleistungsangebot von der ersten Information über die Anreise sowie die Angebote innerhalb der Räumlichkeiten des OeAD.

Die Servicekette des OeAD beinhaltet folgende Elemente:

- + Kontaktinformation
- + Anreise
- + Eingang
- + Lifte
- + Hochparterre: Galerie, Toilette
- + 1. Obergeschoss: Empfang, Bibliothek, Toilette
- + Fluchtwege

In den folgenden Kapiteln werden die Elemente der Servicekette genau beschrieben.

Diese Beschreibungen sollen Ihnen helfen einzuschätzen, ob Sie die Angebote des OeAD nutzen können.

1.1. Kontaktinformation

Ansprechpartner für Fragen der Barrierefreiheit im OeAD ist Florian Gerhardus
florian.gerhardus@oead.at, Telefonnummer +43 1 53408-258

Adresse: Universitätsstraße 5/1.OG in 1010 Wien

Unterstützung vor Ort bieten die Mitarbeiterinnen und die Mitarbeiter des OeAD-Empfangs unter der Telefonnummer +43 1 53408-994 oder + 43 1 53408-0

Weitere Informationen finden Sie auf www.oead.at/barrierefreiheit

1.2. Öffentliche Anreise

1.2.1. Anreise mit der Straßenbahn 43 oder 44 zur Haltestelle Landesgerichtsstraße – ungefähr 140m zu Fuß

Fahren Sie mit den Straßenbahnen S43 oder S44 bis zur Haltestelle Landesgerichtsstraße. Überqueren Sie die Universitätsstraße (Ampel mit Signal) und gehen Sie leicht links bis zur Ebendorferstraße. Überqueren Sie die Ebendorferstraße und gehen Sie die Universitätsstraße entlang bis zur Hausnummer 5.

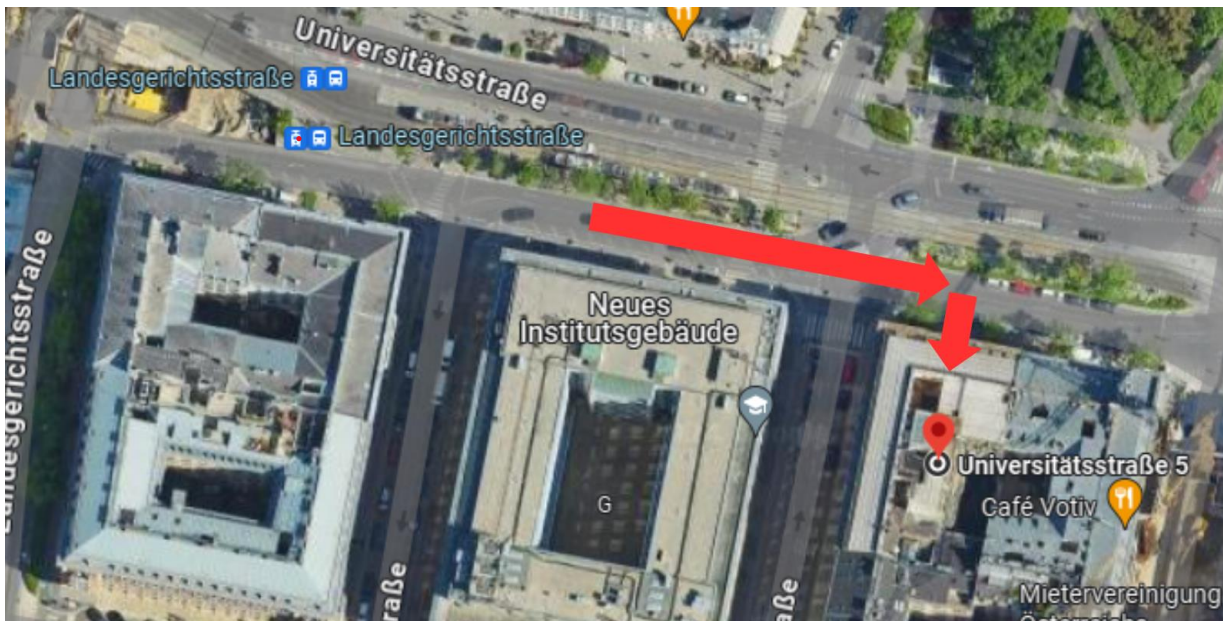


Abbildung 1: Fußweg von der Straßenbahnhaltestelle Landesgerichtsstraße zum OeAD-Gebäude in der Universitätsstraße 5.

1.2.2. Anreise mit der U2 zur Station Schottentor – ungefähr 260m zu Fuß

Die Station Schottentor erreichen Sie mit den Straßenbahnlinien 1, 2, D, 37, 38, 40 oder 41, der U-Bahnlinie U2 oder dem Bus 1A. Nehmen Sie den Ausgang Universität (Lift ist vorhanden). Beim Ausgang des Liftes befindet sich die Station der Straßenbahnlinien 43 und 44. Eine Beschreibung dazu ist im Absatz oben unter 1.2.1. zur Station Landesgerichtsstraße.

Sie können auch den Fußweg nehmen: Vom Ausgang des Liftes gehen Sie geradeaus zum Universitätsgebäude der Universität Wien. Gehen Sie links die Universitätsstraße entlang bis zur Nummer 5.

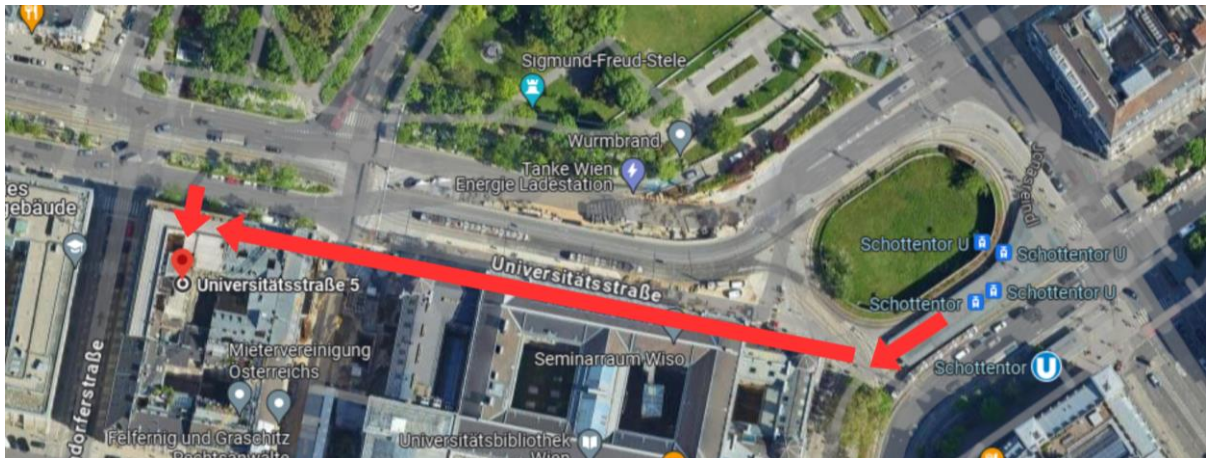


Abbildung 2: Fußweg von der U2 Station Schottentor zum OeAD-Gebäude in der Universitätsstraße 5.

1.3. Anreise mit dem Auto, Parken, Ankommen

Der Standort Universitätsstraße 5 des OeAD befindet sich in der gebührenpflichtigen Kurzparkzone der Stadt Wien (werktags von 09:00 bis 22:00 Uhr).

Vor dem OeAD-Gebäude gibt es keine Kundenparkplätze. In angrenzender Nähe des OeAD-Gebäudes gibt es die Straßen Grillparzerstraße und Liebiggasse an. Hier gibt es öffentliche Parkplätze, die nicht kennzeichengebunden sind.

1.4. Zugang ins OeAD-Gebäude, Universitätsstraße 5



Abbildung 3: Eingang OeAD-Gebäude in der Universitätsstraße 5

Der Weg von den umliegenden öffentlichen Parkplätzen zum Eingang des OeAD-Gebäudes ist eben mit einem gepflasterten Gehsteig. Es gibt eine Rampe (in Abbildung 4 sichtbar). Die Fahrbahn der Universitätsstraße ist direkt mit dem Gehsteig vor dem OeAD-Eingangstor verbunden. Es gibt kein taktiles Leitsystem zum Haupteingang.



Abbildung 4: OeAD-Eingang Universitätsstraße 5 in Wien

1.5. Erschließung, Eintritt in das OeAD-Gebäude

Zu Öffnungszeiten betritt man das OeAD-Gebäude durch eine offene Glastüre. Sie hat eine Breite von: 1 m 59 cm. Der Eintritt ist eben. Noch außerhalb der Glastüre ist auf der rechten Wand ein Rufknopf mit einer Sprechanlage. Wenn Sie Unterstützung benötigen, läuten Sie bitte hier. Sie werden während der Öffnungszeiten mit den Mitarbeiterinnen und Mitarbeitern des Empfangs verbunden. Der Empfang des OeAD-Gebäudes in der Universitätsstraße 5 ist Montag bis Freitag von 09:00 bis 12:00 Uhr besetzt. Sollten Sie außerhalb dieser Zeiten Unterstützung benötigen, ist der Empfang des OeAD-Hauses in der Ebendorferstraße 7 erreichbar. Er ist Montag bis Donnerstag von 8:00-17:00 Uhr und freitags von 8:00-16:00 Uhr besetzt. Der Empfang des OeAD ist unter der Telefonnummer +43 1 53408-0 erreichbar.

1.6. Gesamtüberblick: OeAD-Gebäude in der Universitätsstraße 5

Im Erdgeschoss befindet sich der Eingangsbereich. Von hier aus gelangen Sie zu allen Stockwerken des Gebäudes.

Im Hochparterre befinden sich die Galerie und eine nicht-barrierefreie Toilette.

Im ersten Obergeschoss befinden sich der Empfang, die Bibliothek und eine nicht-barrierefreie Toilette.

Im Folgenden werden die Gebäudeteile und die Zugänglichkeit genau beschrieben.

1.7. Eingangsbereich Erdgeschoss

Der Eingangsbereich nach der Drehflügeltüre aus Glas ist schwellenfrei. Es gibt keine taktilen Bodeninformationen. Der Zugang zu den Stiegen und zum Lift befindet sich nach 8,7m rechts. Im Zugangsbereich des Stiegenhauses befindet sich eine Schwelle, mit einer Höhe von 10cm. Benötigen Sie eine mobile Rampe, so bitten wir Sie dies beim Empfang unter +43 1 53408-0 bekannt zu geben. Achtung: Bitte gehen Sie keinesfalls geradeaus in den Innenhof. Dort ist kein Eingang.



Abbildung 5: Schwelle im Eingangsbereich in der Universitätsstraße 5

1.7.1. Zugang zum Stiegenhaus in das Hochparterre und in das Obergeschoss

Das Stiegenhaus betreten Sie durch einen Holz-Glastüre. Diese Drehflügel-Türe hat eine Breite von: 1,6m. Sie ist nach außen zu öffnen.

1.7.1.1. Daten zur Drehflügeltüre



Abbildung 6: Zugang zum Stiegenhaus in der Universitätsstraße 5

Durchgangsbreite der Türe in geöffnetem Zustand: 1m 56cm

Durchgangsbreite in halb geöffnetem Zustand: 1m 13 cm

Nach dieser Türe befinden sich links die Stiegen. Über diese erreichen Sie das Hochparterre und das erste Obergeschoss.

1.7.2. Zugang zum Aufzug in das Hochparterre und in das Obergeschoss

Um den Aufzug zu erreichen, gehen Sie zuerst 3 Meter geradeaus und dann links den Gang 10 Meter bis zum Ende entlang. Der Aufzug befindet sich dann rechts von Ihnen und ist nicht barrierefrei.

Gerade aus führt der Gang durch eine Verengung mit der Breite 1,2m.



Abbildung 7: Verengung des Ganges am Weg zum Aufzug in der Universitätsstraße 5

1.7.2.1. Daten zum nicht-barrierefreien Aufzug

Außen:

Höhe des Rufknopfes für barrierefreien gekennzeichneten linken Aufzug: 1 m 10 cm.

Automatisch öffnende Schiebetüren: Breite: 85 cm

Kabine innen:

Höhe Druckknopf für 1. OG: 1 m 2 cm

Breite: 88 cm

Tiefe: 1 m 96 cm

Die Büroräumlichkeiten des OeAD befinden sich im Hochparterre und im ersten Obergeschoss. Das Hochparterre ist über den Aufzug durch Drücken der Taste H erreichbar. Achtung: Hier befindet sich kein Hinweisschild im Aufzug (sichtbar in Abbildung 8). Um das erste Obergeschoss zu erreichen, drücken Sie die Taste 1 (OeAD-Beschilderung vorhanden).

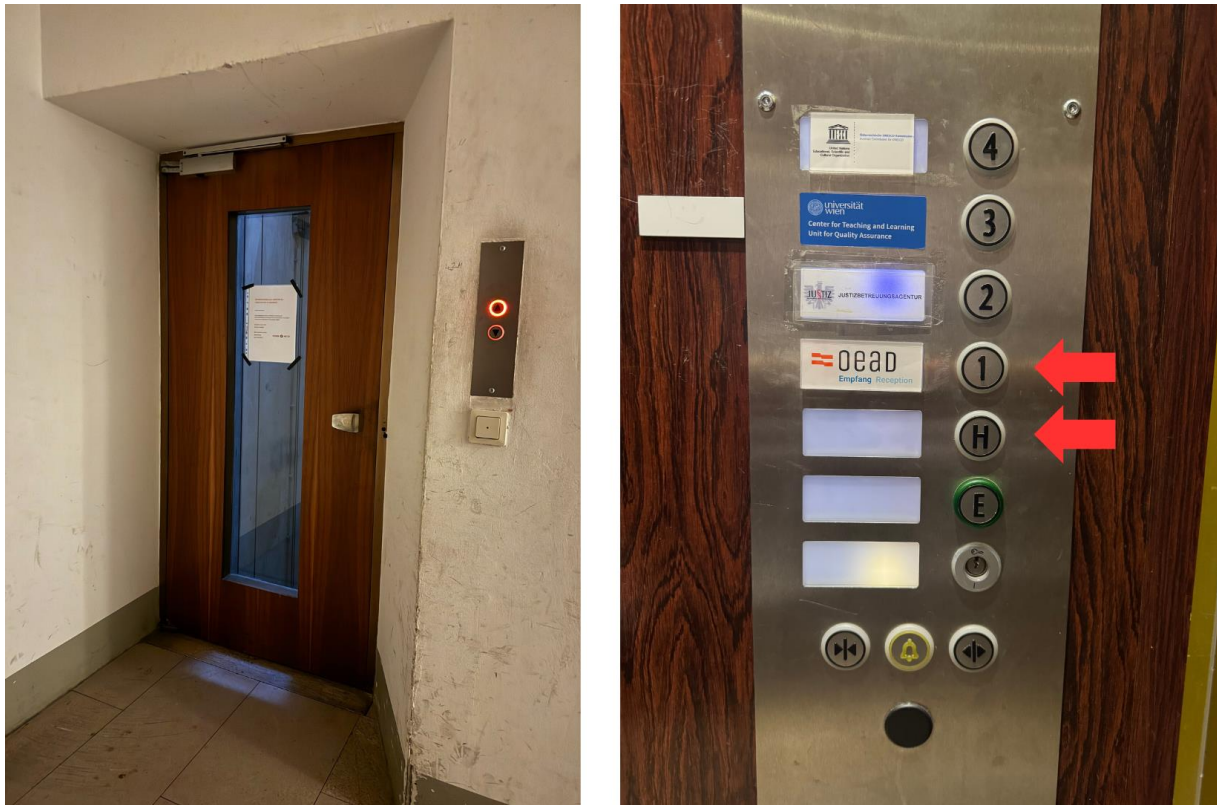


Abbildung 8: Aufzug und Bedienfeld in der Universitätsstraße 5

1.8. Hochparterre mit Galerie und Toilette

1.8.1. Was befindet sich im Hochparterre?

- Galerie
- Nicht-barrierefreie Toilette

Haben Sie die Stiegen genutzt, befindet sich die Türe zum Hochparterre rechts von Ihnen. Haben Sie den Aufzug genutzt gehen Sie 2,6m nach links. Benutzen Sie die Drehflügeltüre aus Holz. Diese muss nach außen manuell geöffnet werden.

1.8.1.1. Daten zur Drehflügeltüre

Durchgangsbreite der Türe in geöffnetem Zustand: 1m 56cm
 Durchgangsbreite in halb geöffnetem Zustand: 1m 13 cm

Die Drehflügeltüre aus Holz lässt sich manuell nach außen in Richtung Stiegenhaus öffnen. Die Türöffnung 90 Grad nach außen. Wenn Sie Unterstützung benötigen, wenden Sie sich bitte an die Mitarbeiterinnen und Mitarbeiter des Empfangs.

Es gibt keine taktilen Bodeninformationen oder Aufmerksamkeitsfelder vor den Türen.



Abbildung 9: Drehflügeltüre und Glocke zur Galerie im Hochparterre

Links von der Türe befindet sich eine Glocke in der Höhe von 1,3m. Zusätzlich können über den Telefonapparat in der Höhe 1,3m, die darunter stehenden Nummern erreicht werden.

Der Empfang des OeAD-Gebäudes in der Universitätsstraße 5 ist Montag bis Freitag von 08:00 bis 12:00 Uhr besetzt. Sollten Sie außerhalb dieser Zeiten Unterstützung benötigen, ist der Empfang des OeAD-Hauses in der Ebendorferstraße 7 erreichbar. Der zentrale Empfang des OeAD-Hauses in der Ebendorferstraße 7 ist Montag bis Donnerstag von 08:00 bis 17:00 Uhr und am Freitag von 08:00 bis 16:00 Uhr besetzt. Er ist telefonisch erreichbar unter der Telefonnummer +43 1 53408-0 und bietet auf Anfrage Unterstützung beim Betreten und Verlassen des Gebäudes.

1.8.2. Galerie

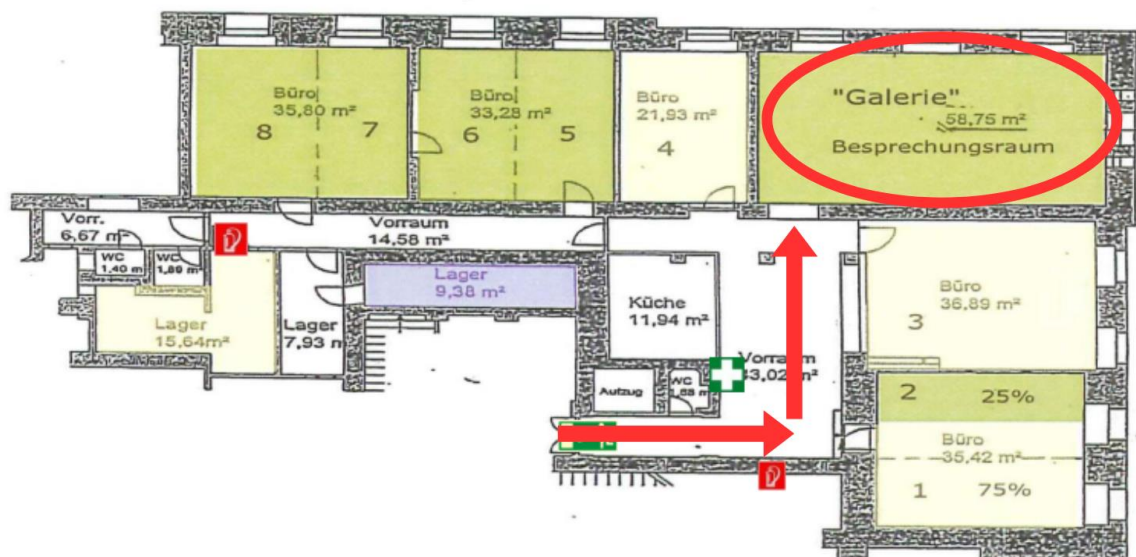


Abbildung 10: Raumplan, Universitätsstraße 5, Hochparterre: Galerie

Nachdem Sie die Eingangstüre durchschritten haben, gehen Sie zuerst 5m geradeaus. Danach gehen Sie nach links und nach weiteren 8m befindet sich die Galerie.

1.8.2.1. Daten zur Drehflügeltüre zur Galerie

Durchgangsbreite der Türe in geöffnetem Zustand: 1m 56cm

Durchgangsbreite in halb geöffnetem Zustand: 1m 13 cm



Abbildung 11: Drehflügeltüre zur Galerie, Hochparterre, Universitätsstraße 5

Die Bestuhlung der Galerie ist anpassbar. Die Sessel sind mit Rückenlehne ausgestattet. Die Tische sind unterfahrbar. Der Raum ist mit Steckdosen ausgestattet.



Abbildung 12: Galerie im Hochparterre in der Universitätsstraße 5

1.8.3. Nicht-barrierefreie Toilette im Hochparterre

Im OeAD-Gebäude der Universitätsstraße 5 befindet sich keine barrierefreie Toilette.

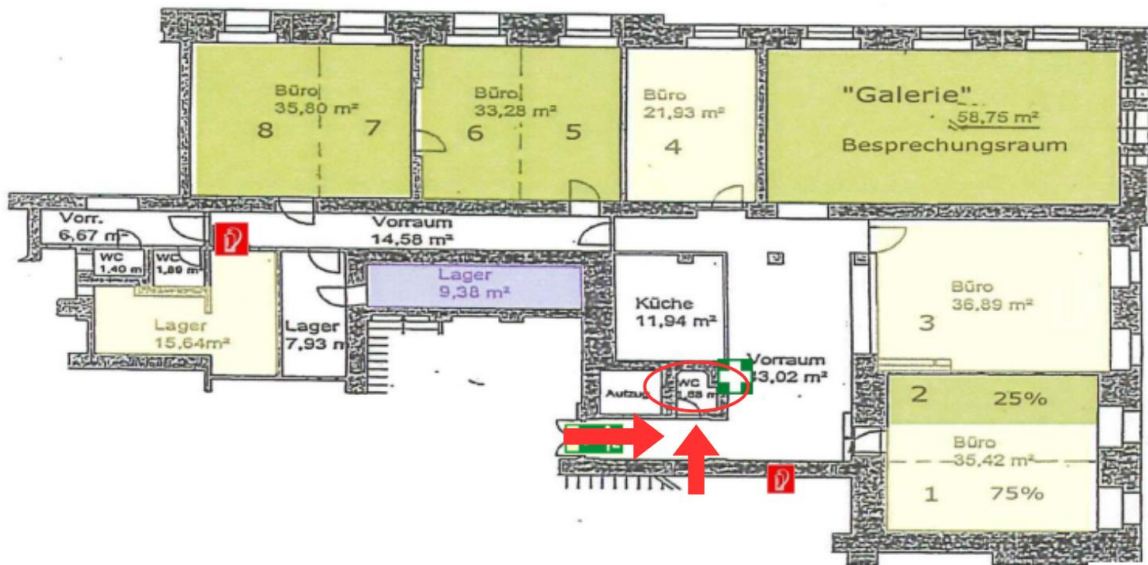


Abbildung 13: Raumplan Universitätsstraße 5, Hochparterre: Nicht-barrierefreie Toilette

Die Toilette befindet sich nach 2,5m links und wird in der folgenden Abbildung gezeigt. Die Drehflügeltüre ist manuell nach innen zu öffnen.



Abbildung 14: Nicht-barrierefreie Toilette in der Universitätsstraße 5, Hochparterre

1.8.3.1. Daten zu der Türe zur Toilette im Hochparterre

Durchgangsbreite der Türe in geöffnetem Zustand: 1m 56cm

Die Türe kann 90 Grad nach innen geöffnet werden.

1.8.3.2. Daten zur Toilette im Hochparterre

Tiefe vom WC-Sitz: 45/69 cm

Höhe vom WC-Sitz: 47 cm

Linksseitig anfahrbares WC.

Ausgestattet mit Haltegriffen (Wandseitig L-förmiger Haltegriff und Stütz-Klappgriff). Ein Wenderadius von 1m 50cm ist gegeben. Waschbecken ist unterfahrbar.

Bedienhöhen der Ausstattungsgegenstände: 85 cm.

Das Desinfektionsmittel ist in einer Höhe von 1 m 45 cm angebracht.

Ein Notruf ist vorhanden und verbindet Sie zu den Mitarbeiterinnen und Mitarbeitern am Empfang.

1.9. Erstes Obergeschoss mit Empfang, Bibliothek und nicht-barrierefreier Toilette

1.9.1. Was befindet sich im ersten Obergeschoss

- Empfang
- Bibliothek
- Nicht-barrierefreie Toilette

Haben Sie die Stiegen genutzt, befindet sich die Türe zu den Räumen im ersten Obergeschoss links von Ihnen. Haben Sie den Aufzug genutzt gehen Sie 2,5m nach links. Benutzen Sie die Drehflügeltüre aus Holz.

1.9.1.1. Daten zur Drehflügeltüre

Durchgangsbreite der Türe in geöffnetem Zustand: 1m 56cm

Durchgangsbreite in halb geöffnetem Zustand: 1m 13 cm

Die Drehflügeltüre aus Holz lässt sich manuell nach außen in Richtung Stiegenhaus öffnen. Die Türöffnung ist 90 Grad nach außen. Wenn Sie Unterstützung benötigen, wenden Sie sich bitte an die Mitarbeiterinnen und Mitarbeiter des Empfangs.

Es gibt keine taktilen Bodeninformationen oder Aufmerksamkeitsfelder vor den Türen.

Über den Telefonapparat in der Höhe 1,4m können Sie die rechts vom Apparat stehenden Nummern erreichen.



Abbildung 15: Drehflügeltüre zu Empfang und Bibliothek im ersten Obergeschoss

1.9.2. Empfang im 1. Obergeschoss

Der Empfang des OeAD-Gebäudes in der Universitätsstraße 5 ist Montag bis Freitag von 08:00 bis 12:00 Uhr besetzt. Sollten Sie außerhalb dieser Zeiten Unterstützung benötigen, ist der Empfang des OeAD-Hauses in der Ebendorferstraße 7 erreichbar. Der zentrale Empfang des OeAD-Hauses in der Ebendorferstraße 7 ist Montag bis Donnerstag von 08:00 bis 17:00 Uhr und am Freitag von 08:00 bis 16:00 Uhr besetzt. Er ist telefonisch erreichbar unter der Telefonnummer +43 1 53408-0 und bietet auf Anfrage Unterstützung beim Betreten und Verlassen des Gebäudes.

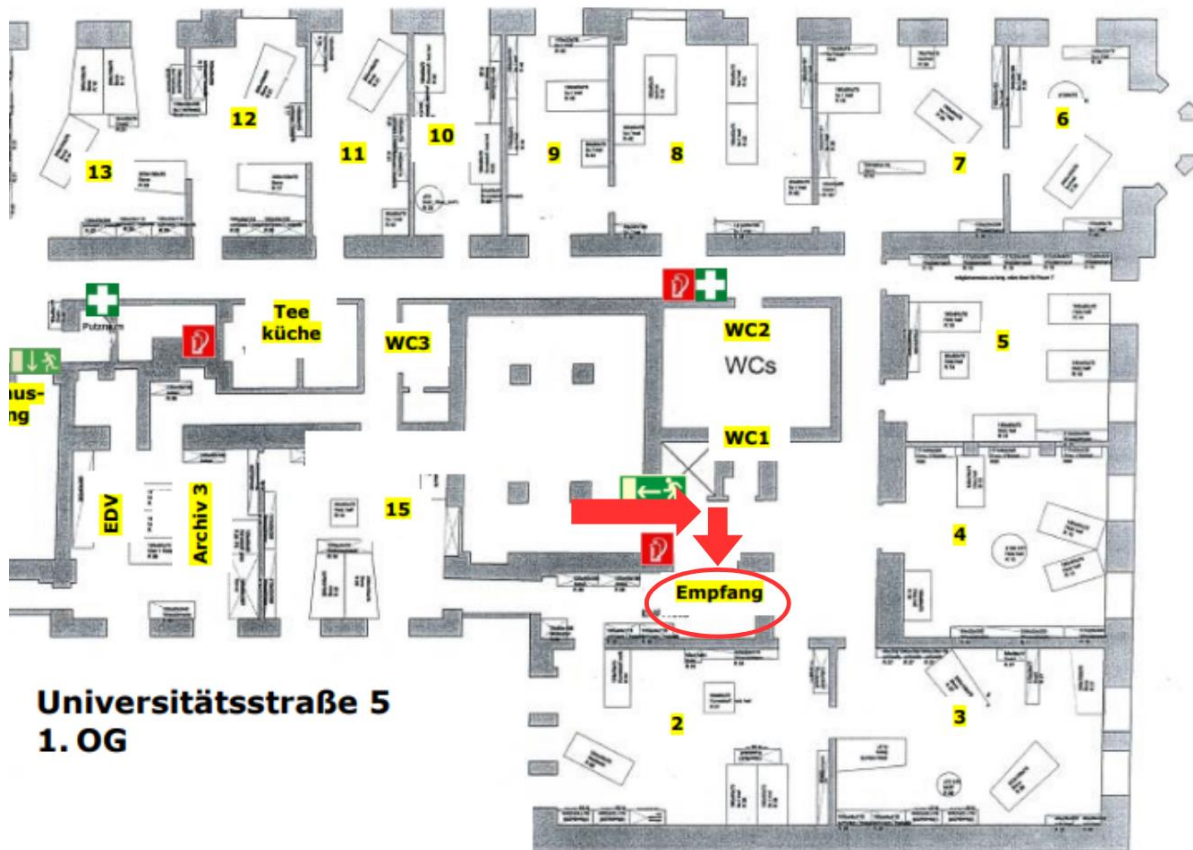


Abbildung 16: Raumplan Universitätsstraße 5, 1.Stock: Empfang

Nachdem Sie die Eingangstüre durchschritten haben, sehen Sie das Empfangspult rechts nach der Eingangstüre. Bitte melden Sie sich dort an.

1.9.3. Bibliothek im 1. Obergeschoss

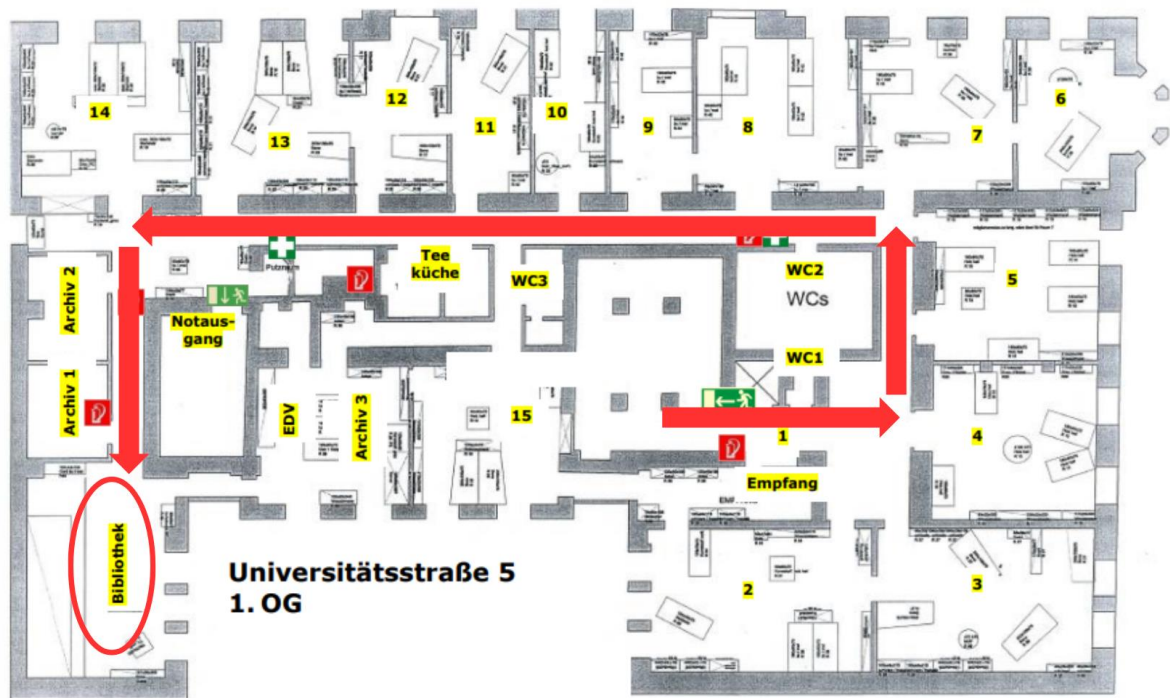


Abbildung 17: Raumplan Universitätsstraße 5, 1. Stock: Bibliothek

Nach dem Empfang beginnt der Gang zur Bibliothek. Gehen Sie am Ende des Ganges nach links. Nach etwa 7,5m gehen Sie am Ende dieses Ganges wieder links. Folgen Sie dem Gang für 25m und biegen Sie dann links ab. An dieser Stelle kommt es zu einer Verengung des Ganges. Der schmalste Teil ist 1,10m breit. Nach 8,3m am Ende des Ganges befindet sich die Bibliothek.

Die Eingangstüre der Bibliothek ist 80cm breit.

Die Bestuhlung ist anpassbar. Die Sessel sind mit Rückenlehne ausgestattet. Die Tische sind unterfahrbar. Der Raum ist mit Steckdosen ausgestattet.

1.9.4. Toilette im 1. Obergeschoss

Im OeAD-Gebäude der Universitätsstraße 5 befindet sich keine barrierefreie Toilette.

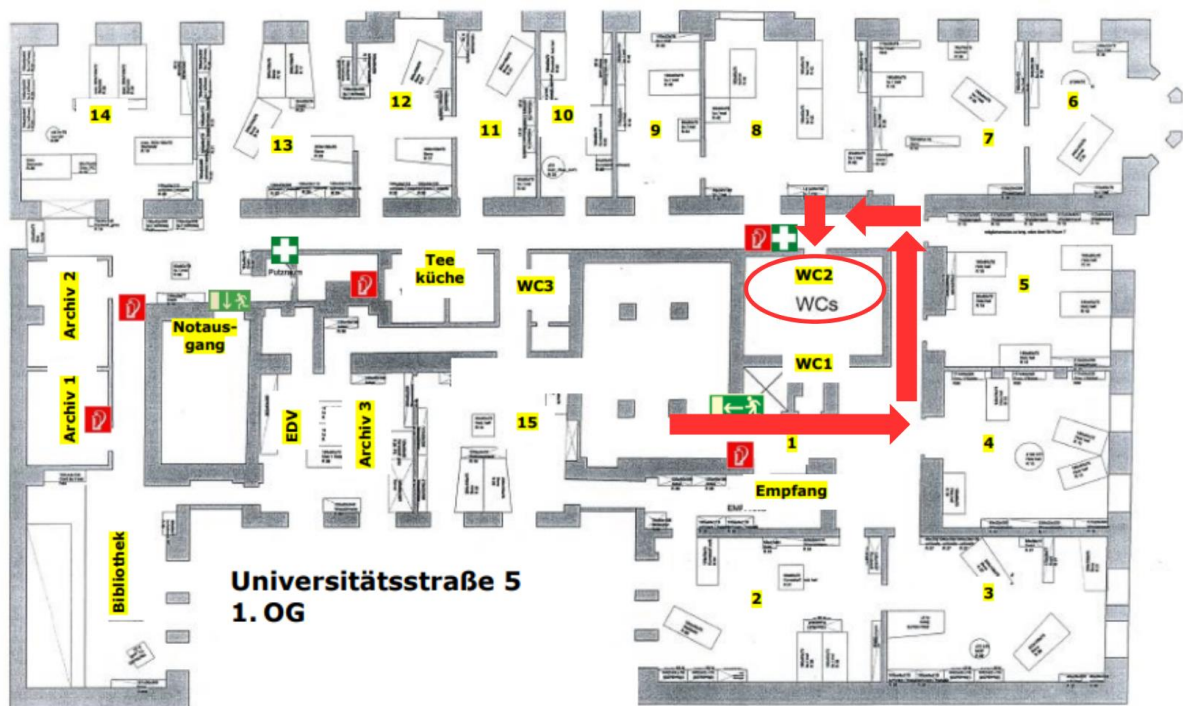


Abbildung 18: Raumplan Universitätsstraße 5, 1. Stock, nicht-barrierefreie Toilette

Um zur Toilette zu gelangen, gehen Sie nach dem Empfang am Ende des Ganges links. Folgen Sie diesem Gang bis zum Ende und gehen Sie links. Nach 3,5m befindet sich die Toilette links von Ihnen.

Die Toilette betreten Sie durch eine nach innen manuell zu öffnende Drehflügeltüre.

Durchgangsbreite der Türe in geöffnetem Zustand: 1m 56cm

Danach befinden sich vor Ihnen zwei Toiletten. Beide haben eine nach außen manuell zu öffnende Drehflügeltüre.

Durchgangsbreite der Türe in geöffnetem Zustand: 1m 56cm

Rechts von Ihnen befinden sich zwei Waschbecken. Der Gang zu den Waschbecken hat eine Durchgangsbreite von 1,2m.



Abbildung 19: Nicht-barrierefreie Toilette in der Universitätsstraße 5, 1. Obergeschoss

1.9.4.1. Daten zur nicht-barrierefreien Toilette im ersten Obergeschoss

Tiefe vom WC-Sitz: 45/69 cm

Höhe vom WC-Sitz: 47 cm

Linksseitig anfahrbares WC.

Ausgestattet mit Haltegriffen (Wandseitig L-förmiger Haltegriff und Stütz-Klappgriff). Ein Wenderadius von 1m 50cm ist gegeben. Waschbecken ist unterfahrbar.

Bedienhöhen der Ausstattungsgegenstände: 85 cm.

Das Desinfektionsmittel ist in einer Höhe von 1 m 45 cm angebracht.

Ein Notruf ist vorhanden und verbindet Sie zu den Mitarbeiterinnen und Mitarbeitern am Empfang.

1.10. Fluchtwege

Es gibt einen Fluchtwege-Plan. Die Feuerlöscher sind beschildert, die Fluchtwege sind mit grünen Leuchtbildern gekennzeichnet.

1.11. Zusätzliche Informationen

Assistenzhunde sind erlaubt.

Leider haben wir keine Mitarbeiterinnen oder Mitarbeiter, die die Österreichische Gebärdensprache sprechen.

1.12. Details

Das Access Statement wurde erstellt am 4.7.2023 und überprüft von Peter Gaunerstorfer und Ursula Hilmar am 05.09.2024.

Weitere Aktualisierung am: 30.07.2024 durch: Philipp Häuser und Valentin Minas