



2025

Welcome
to the laboratory of
the European renaissance



Brugge

College of Europe
Collège d'Europe



Natolin

Postgraduate institute of European studies
Institut postuniversitaire d'études européennes

Table of contents

Table des matières

04

Welcome to the laboratory of the European renaissance | Bienvenue au laboratoire de la renaissance européenne

05

75 years of experience in European studies | 75 années d'expérience dans le domaine des études européennes

06

One College, three campuses | Un Collège, trois campus

08

Bruges campus | Campus de Bruges

10

Natolin (Warsaw) campus | Campus de Natolin (Varsovie)

12

Tirana campus | Campus de Tirana

14

Academic programmes | Les programmes académiques

18

Master of Science in European Economic Studies | Master ès Sciences en Etudes Economiques Européennes

22

Master of Arts in European Interdisciplinary Studies | Master en Etudes Européennes Interdisciplinaires

26

Master of Arts in EU International Relations and Diplomacy Studies | Master en Relations Internationales et Etudes Diplomatiques de l'Union Européenne

30

Master of European Law (LLM) | Master en Droit Européen

34

Master of Arts in European Political and Governance Studies | Master en Etudes Politiques et de Gouvernance Européennes

38

Master of Arts in European Transformation and Integration | Master en Transformation et Intégration Européenne

42

Master of Arts in Transatlantic Affairs (MATA) | Master en Affaires Transatlantiques

44

European General Studies Courses | Cours d'Etudes Européennes Generales

46

Research and partners | Recherche et partenaires

48

Three Campuses | trois campus

50

A dynamic student life | Une vie étudiante dynamique

51

High-level guests | Invités exceptionnels

54

Student services | Services pour les étudiants

56

A wealth of career destinations | Une richesse de débouchés professionnels

59

Admission and scholarships | Admission et bourses d'études

61

Governing bodies, administration and Academic Council | Organes de direction, administration et Conseil Académique

63

Training and projects | Formation et projets

65

European Union Diplomatic Academy | Académie diplomatique de l'Union Européenne

66

Alumni, public sponsors and private donors | Anciens, sponsors publics et donateurs privés

Welcome to the laboratory of the European renaissance

Bienvenue au laboratoire de la renaissance européenne

Federica Mogherini Rector / Rectrice



4 |

E/ For 75 years, the College of Europe has contributed to the European integration project providing generations of leaders with the knowledge, experience and collective wisdom that enabled them to turn the dream of a unified, peaceful and prosperous continent into reality.

The year 2024 marks not only our 75th anniversary but also a historic milestone for the College of Europe. The first students have joined our new campus in Tirana. Through the new campus, we are proud to remain at the forefront of imagining and building the social, economic and political renaissance of our continent, guided by the project of European integration.

If what you are looking for is the chance to deeply understand Europe as it is, but also

to contribute to shaping its present and future, the College of Europe is the place to be, in Bruges, Natolin or Tirana. Welcome to the laboratory of the European Renaissance!

F/ Depuis 75 ans, le Collège d'Europe contribue au projet d'intégration européenne, en donnant à des jeunes européens les moyens d'agir et en formant des générations de futurs leaders, en leur apportant les connaissances, les compétences, l'expérience et la sagesse collective qui leur ont permis de concrétiser le rêve d'un continent unifié, pacifique et prospère.

Nous fêtons notre 75ème anniversaire en 2024, et une étape historique pour le Collège d'Europe. Les premiers étudiants ont rejoint notre nouveau campus à Tirana. A travers ce nouveau campus, nous sommes fiers de rester à l'avant-garde de la construction de la renaissance sociale, économique et politique de notre continent, guidés par le projet d'intégration européenne.

Si vous cherchez à comprendre profondément l'Europe telle qu'elle est, mais aussi à contribuer à façonner son présent et son avenir, le Collège d'Europe est fait pour vous, à Bruges, Natolin ou à Tirana. Bienvenue dans le laboratoire de la Renaissance européenne !



The 1948 The Hague Congress



75 years of experience in European studies

75 années d'expérience dans le
domaine des études européennes

| 5

E/ The College of Europe is the world's first institute of postgraduate studies and training in European affairs.

It was founded in 1949 by leading European figures such as Salvador de Madariaga, Winston Churchill, Paul Henri Spaak and Alcide de Gasperi in the wake of the first Congress of the European Movement in The Hague in 1948. The idea was to establish an institute where university graduates from many different European countries could study and live together in preparation for careers related to European cooperation and integration. A group of Bruges citizens, led by the Reverend Karel Verleye, succeeded in attracting the

College to Bruges, and Professor Hendrik Brugmans, one of the intellectual leaders of the European Movement of the time, became its first Rector (1950-1972).

After the fall of communism, and in the light of the changes in Central and Eastern Europe, a second College of Europe campus was founded at Natolin (Warsaw, Poland) in 1992 with the support of the European Commission and the Polish government. We are delighted to be opening a new campus this year in Tirana, Albania, underlining the dynamism of the College of Europe. **The College now operates as 'one College, three campuses', inspired by the same 'esprit du Collège'.**



F/ Le Collège d'Europe est le plus ancien institut de formation et d'études post-universitaires spécialisé dans les matières européennes.

Il fut fondé en 1949 par des personnalités européennes de premier plan telles que Salvador de Madariaga, Winston Churchill, Paul Henri Spaak et Alcide de Gasperi, dans le sillage du Premier Congrès du Mouvement européen tenu à la Haye en 1948. L'objectif était de créer un institut où de jeunes universitaires, issus de différents pays européens, puissent venir étudier et vivre ensemble. Un comité de Brugeois enthousiasmés par le projet parvint, sous la conduite du Révérend Père Karel Verleye, à le faire s'établir à Bruges.

Le Professeur Hendrik Brugmans, à l'époque l'un des chefs de file du Mouvement européen, en devint le premier Recteur (de 1950 à 1972).

Après la chute du communisme et les changements survenus en Europe centrale et orientale, le Collège d'Europe établit en 1992 un second campus à Natolin (Varsovie, Pologne) avec le soutien de la Commission européenne et du gouvernement polonais. L'ouverture d'un nouveau campus à Tirana, Albanie, en 2024 vient souligner le dynamisme constant du Collège d'Europe. **Le Collège opère selon la formule 'un Collège - trois campus', inspiré par le même 'esprit du Collège'.**

One College, three campuses

Un Collège, trois campus



Bruges campus / Campus de Bruges

E/ The campus in Bruges (Belgium), with its eight halls of residence, is located in the historic centre of what is one of the most beautiful cities in Europe and a former 'European Capital of Culture'.

F/ Le campus de Bruges (Belgique) et ses huit résidences sont situés dans le centre historique de l'une des plus belles villes d'Europe, ancienne 'Capitale européenne de la Culture'.

Natolin (Warsaw) campus / Campus de Natolin (Varsovie)

E/ The campus in Natolin (Warsaw, Poland) is part of a 120 hectare historical park and nature reserve. Warsaw is a thriving and fast-developing metropolis, boasting a wealth of history and culture.

F/ Le campus de Natolin (Varsovie, Pologne) est situé au coeur d'un parc historique et d'une réserve naturelle de 120 hectares. Varsovie est une métropole florissante et en plein essor, riche d'histoire et de culture.

| 7

Tirana campus / Campus de Tirana

E/ The campus in Tirana (Albania) with its residence building and lecture halls, is located at the heart of the Student City Quarter. Tirana, one of the sunniest places in Europe, offers a Mediterranean European experience.

F/ Le campus de Tirana (Albanie), comprenant le bâtiment résidentiel et les salles de cours, est situé au cœur du Quartier Étudiant. Tirana, l'une des villes les plus ensoleillées d'Europe, offre une expérience européenne méditerranéenne.



Campus / Campus de
Bruges



8 |



 coleurope.eu/bruges

 info@coleurope.eu



About the city Un mot sur la ville

E/ Bruges is a beautiful medieval city situated in the Flanders region, in the North of Belgium. Tourists from around the world marvel at the unique UNESCO World Heritage city and former 'European Capital of Culture'. The College of Europe campus has two sites, Dijver and Verversdijk, while the eight student residences (Biskajer, Garenmarkt, Gouden Hand, Oliebaan, Oude Zak, Sint-Joris, Karel Verleye and Spanjaardstraat) are spread throughout the historic core of the city. Bruges, the capital of the province of West Flanders, is within easy reach of Brussels, the capital of Europe, and is easily accessible from many major cities.

The Bruges students benefit from privileged access to first-rate cultural and social activities thanks to the generous support of the city of Bruges. The College of Europe is also a full member of the "Bruges as a student city" (Brugge Studentenstad) project, allowing students to take part in numerous sports, cultural and social activities together with the almost 10.000 other higher education students of Bruges. Its proximity to the sea and surrounding countryside provide opportunities for sport and relaxation.

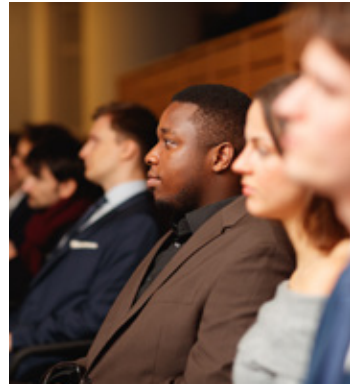
F/ Bruges, la belle et la médiévale, est située en Région flamande, dans le nord de la Belgique. C'est avec émerveillement que les touristes venus du monde entier découvrent cette ville unique inscrite au patrimoine mondial de l'UNESCO et ancienne 'Capitale européenne de la Culture'. Le campus du Collège d'Europe est réparti

sur deux sites, Dijver et Verversdijk, tandis que les huit résidences étudiantes (Biskajer, Garenmarkt, Gouden Hand, Oliebaan, Oude Zak, Sint-Joris, Karel Verleye et Spanjaardstraat) sont, quant à elles, installées aux quatre coins du centre historique. Chef-lieu de la province de Flandre occidentale, Bruges offre un accès direct à Bruxelles, la capitale de l'Europe, ainsi qu'à de nombreuses grandes villes.

Grâce au soutien généreux octroyé par la Ville de Bruges, les étudiants installés dans ses murs bénéficient d'un accès privilégié à des activités culturelles et sociales de premier plan. Le Collège d'Europe est en outre un membre à part entière du projet « Bruges, ville d'étude » (Brugge Studentenstad). Ses étudiants peuvent donc participer à tout un éventail d'activités sportives, culturelles et sociales et y rencontrer leurs quelque 10000 condisciples venus faire leurs études supérieures à Bruges. Sa proximité avec la mer et la campagne environnantes offrent ainsi aux étudiants un cadre propice au sport et à la relaxation.

Bruges welcomes you / Bruges vous accueille

 coleurope.eu/bruges-city



Campus / Campus de
Natolin



10 |



 coleurope.eu/natolin
 contactnatolin@coleurope.eu



About the city

Un mot sur la ville

E/ Warsaw is the vibrant capital of Poland, a thriving and fast-developing metropolis of about 2 million inhabitants. With its charm as a modern, attractive, and friendly city, Warsaw attracts millions of tourists every year. Situated alongside the Vistula River, this European city impresses with its history, cultural life, and high standards of living, whilst remaining affordable. The Natolin campus is located in a stunning 120-hectare historical park and nature reserve – a quiet island of green not far from the city centre – and is home to state-of-the-art facilities and services enjoyed by our students throughout the year.

Consistently considered one of the safest cities in Europe (and also well-ranked among the greenest!), Warsaw is a rich cultural, political, and business hub and boasts a large community of around 250.000 students. With a wide range of historical sites – including a UNESCO World Heritage Site – world-renowned museums, art galleries, and theatres, the city offers plenty to see and do all year round. Warsaw will excite and inspire you by its atmosphere evoked by a fabulous combination of historical buildings and modern urban architecture. Its two international airports and centrally located railway station ensure that students are well-connected to all major cities in Europe and around the world.

F/ Varsovie est la capitale dynamique de la Pologne, une métropole florissante et en plein essor avec environ 2 million d'habitants. Avec son charme de ville moderne, attractive et conviviale, Varsovie attire

chaque année des millions de touristes.

Située le long de la Vistule, cette ville européenne impressionne par son histoire, sa vie culturelle et son niveau de vie élevé, tout en restant abordable. Le campus de Natolin est situé dans un magnifique parc historique et réserve naturelle de 120 hectares – un îlot de verdure tranquille non loin du centre-ville – et abrite des installations et des services de pointe dont nos étudiants profitent tout au long de l'année.

Constamment considérée comme l'une des villes les plus sûres d'Europe (et également bien classée parmi les plus vertes !), Varsovie est un riche centre culturel, politique et commercial et compte une grande communauté d'environ 250 000 étudiants. Avec un large éventail de sites historiques – y compris un site du patrimoine mondial de l'UNESCO – des musées, des galeries d'art et des théâtres de renommée mondiale, la ville offre beaucoup à voir et à faire toute l'année. Varsovie vous enthousiasmera et vous inspirera par son atmosphère évoquée par une fabuleuse combinaison de bâtiments historiques et d'architecture urbaine moderne. Ses deux aéroports internationaux et sa gare centrale garantissent que les étudiants sont bien connectés avec toutes les grandes villes d'Europe et du monde entier.

**Warsaw welcomes you /
Varsovie vous accueille**

 coleurope.eu/warsaw-city



Campus / Campus de
Tirana



12 |



🌐 coleurope.eu/tirana
📧 info.al@coleurope.eu



About the city Un mot sur la ville

E/ Tirana, the capital and largest city of Albania, is nestled in the heart of the country, between mountains and sea. Recent years have seen substantial changes in the city's appearance, reflecting its dynamic nature. Tirana's pulsating cultural scene, especially prevalent in the city center and Bllok neighbourhood, not only features regular art exhibitions, music and film festivals, and theatrical performances, but is also a melting pot of various cultural and religious influences, reflecting the rich tapestry of Albania's society and history.

The College of Europe's campus has two sites: the lecture halls with a multipurpose hall/cafeteria which are located in the Liria Building, and the residence building – both at the heart of the Student City Quarter. The Representation Office and the library are in walking distance from the lecture halls and the residence.

Tirana's two sides: the one of a metropolitan city of arts and culture; and at the same time the other of a walkable area surrounded by castles and stunning nature – both offer a wealth of recreational opportunities. Well-established regional, national, and local transportation options ensure smooth connectivity within Tirana and its surrounding Albanian and Balkan major cities. Tirana's Mediterranean character and its strategic location offers a truly unique European experience.

F/ Tirana, la capitale et la plus grande ville d'Albanie, est située au cœur du pays, entre

les montagnes et la mer. Au cours des dernières années, l'apparence de la ville s'est considérablement transformée, reflétant sa nature dynamique. La scène culturelle animée de Tirana, particulièrement présente dans le centre-ville et le quartier de Bllok, propose non seulement de régulières expositions d'art, des festivals de musique et de cinéma et du théâtre, mais constitue également un creuset d'influences culturelles et religieuses, reflétant la riche mosaïque de la société et de l'histoire de l'Albanie.

Le campus du Collège d'Europe comprend deux sites : les salles de cours avec une salle polyvalente/caféteria qui sont temporairement situées dans le bâtiment Liria, et le bâtiment de la résidence - tous deux au cœur du Quartier Étudiant. Le Bureau de Représentation et la bibliothèque sont accessibles à pied.

Les deux faces de Tirana : l'une est une ville métropolitaine d'art et de culture et l'autre est une zone promenable entourée de châteaux et d'une nature époustouflante - toutes deux offrent une multitude d'opportunités de loisirs. Des moyens de transport régionaux, nationaux et locaux bien établis assurent une connectivité fluide entre Tirana et les grandes villes albanaises et balkaniques avoisinantes. Le caractère méditerranéen de Tirana et son emplacement stratégique offrent une expérience européenne exceptionnelle.

Tirana welcomes you / Tirana vous accueille

🌐 egov-albania-al.com



Rector of the College of Europe,
Federica Mogherini



Vice-Rector of the College of
Europe, Ewa Ośniecka-Tamecka

Academic programmes

Les programmes académiques

14 |

E/ The academic programmes of Bruges, Natolin and Tirana provide students with a specialised grounding in the European dimension of their fields of study, as well as an in-depth understanding of Europe in all its complexity.

By working together in an international community of students, academic assistants, faculty and staff members from all corners of the continent and beyond, students experience Europe first-hand and benefit from a wide range of teaching methods and from challenging teamwork and negotiation exercises.

The one-year programme* lasts from September until the end of June and is taught in English and French. To be awarded the Master's degree, students must take written and oral examinations at the end of each semester, and submit a Master's thesis in English or French.

Thanks to the College's extensive network of contacts, students have the opportunity to meet and discuss with policy-makers, practitioners, and various stakeholders in EU affairs throughout their academic year.

(* Two years for the Master of Arts in Transatlantic Affairs / Deux ans pour le 'Master of Arts in Transatlantic Affairs'

F/ Les programmes académiques de Bruges, de Natolin et de Tirana offrent aux étudiants une approche poussée de la dimension européenne de leur champ d'études et leur permettent d'acquérir une compréhension approfondie de la construction européenne dans toute sa complexité.

Travaillant au sein d'une véritable communauté internationale composée d'étudiants, d'assistants académiques, de professeurs et des membres du personnel venant de l'ensemble du continent européen et même au-delà, les étudiants bénéficient de méthodes d'enseignement diverses et peuvent tirer profit de travaux en équipe ainsi que d'exercices de négociation.

Le programme en un an*, qui se déroule de septembre à fin juin, est enseigné en anglais et en français. Pour obtenir le diplôme de Master, les étudiants doivent réussir les examens écrits et oraux à la fin de chaque semestre, et présenter un mémoire de Master en anglais ou en français.

Grâce au réseau étendu du Collège, les étudiants ont également l'occasion de rencontrer durant l'année académique des responsables politiques, des praticiens et des représentants du monde des affaires européennes.



E/ In Bruges, students enrol in one of the following academic programmes and, upon completion, are awarded:

- the **'Master of Science in European Economic Studies'**;
- the **'Master of European Law (LLM)'**;
- the **'Master of Arts in European Political and Governance Studies'** or
- the **'Master of Arts in EU International Relations and Diplomacy Studies'** respectively.

At Natolin (Warsaw), the study programme analyses the process of European integration from an interdisciplinary perspective. Upon completion of the programme, students are awarded the **'Master of Arts in European Interdisciplinary Studies'**.

In Tirana, the **'Master of Arts in European Transformation and Integration'** focuses on the EU and Southeastern Europe and is centred around the EU accession of the Western Balkans. It offers a possibility to develop an interdisciplinary regional expertise.

The joint degree **'Master of Arts in Transatlantic Affairs'** is a cooperation between the Fletcher School (Boston, United States) and the College of Europe (Bruges and Natolin).



F/ A Bruges, les étudiants s'inscrivent dans l'un des programmes d'études suivants en vue d'obtenir respectivement :

- le **'Master ès Sciences en Etudes Economiques Européennes'** ;
- le **'Master en Droit Européen'** ;
- le **'Master en Etudes Politiques et de Gouvernance Européennes'** ou
- le **'Master en Relations Internationales et Etudes Diplomatiques de l'Union Européenne'**.

A Natolin (Varsovie), le programme d'études a pour objet d'analyser le processus d'intégration européenne dans une perspective interdisciplinaire. Au terme de leur programme, les étudiants obtiennent le **'Master en Etudes Européennes Interdisciplinaires'**.

A Tirana, le **'Master en Transformation et Intégration Européennes'** se concentre sur le processus d'adhésion à l'UE des Balkans occidentaux. Il offre la possibilité de développer une expertise interdisciplinaire régionale.

Le diplôme conjoint **'Master of Arts in Transatlantic Affairs'** est une coopération entre la Fletcher School (Boston, Etats-Unis) et le Collège d'Europe (Bruges et Natolin).



The academic programmes of the College of Europe are accredited by the Accreditation Organisation of the Netherlands and Flanders (NVAO).

Les programmes académiques du Collège d'Europe sont accrédités par l'organisation d'accréditation des Pays-Bas et de la Flandre (NVAO).



Co-funded by
the European Union



Study programmes

The study programmes presented in this brochure correspond to the academic year 2024-2025. The study programmes for the academic year 2025-2026 may be different.

Programmes d'études

Les programmes d'études présentés dans cette brochure correspondent à l'année académique 2024-2025. Les programmes d'études de l'année académique 2025-2026 peuvent être différents.



MASTER

OF SCIENCE IN / ÈS SCIENCES EN

European Economic Studies Etudes Economiques Européennes

E/ The Master of Sciences in European Economic Studies in Brugge provides an in-depth specialisation in the economics of the European Union and offers a comprehensive coverage of European economic integration (process, policies, market functioning and regulations). The workload and analytical demands on the students are high. All courses combine a blend of rigorous economic analyses with a critical assessment of policies and regulations. The programme focuses on the efficiency of European economic policies and regulations and how to improve them. Several courses also examine the implications for businesses and corporate strategies.

The Department of Economics Studies claims the following values: scientific excellence, a focus on major societal challenges and a proximity to the public debate. At the heart of its objective to reinforce and extend the scope of research on European economics is the department's determination to shape a scientific community composed of well-recognized academics and practitioners capable of international reach.

Because the vast majority of the flying faculty members obtained their PhD abroad and may have taught outside Belgium (and the

EU), alternative professional practices and EU/international networks further enrich the Department of Economics. Over the last years, the curriculum of the MSc has been regularly redefined by introducing new theoretical and empirical tools and new topics of analysis. Students can also participate in research projects mentored by the European Investment Bank and in business competitions like the Solvay Game, for instance.

The MSc programme is aimed at students with a strong academic background, either in economics or business. The programme, with its professional dimension, prepares graduates to enter national administrations (national banks, ministries) or European/international institutions, like the European Commission, European Investment Bank (EIB), European Central Bank (ECB), European Bank for Reconstruction and Development and (EBRD), etc..., as well as the private sector (banking & financial sector). It also provides excellent preparation for doctoral studies.

Study trips to EU institutions, visits to private companies, and speeches delivered by CEOs and high-level members of EU institutions are organised every year by the Department of Economic Studies. They are part of the

curriculum and allow students to discuss with leaders from the public and private sectors.

The department's students are placing remarkably well, both within EU institutions and the private sector. Graduates from our MSc programme who subsequently pursued a PhD were admitted to the best PhD programmes in Europe and the United States. Besides the career days organised by the College of Europe and the Department of Economics, graduates also benefit from the dynamism of the College of Europe alumni association.

Above all, what students take back when graduating is a high amount of specialised knowledge about the economics of European integration, many contacts in the EU institutions and a network of friends and future colleagues to rely on.

F/ Le Master ès Sciences en Etudes Economiques Européennes à Bruges offre une spécialisation approfondie dans l'économie de l'Union européenne et propose une approche complète de l'intégration économique européenne (processus, politiques, fonctionnement du marché et réglementations). La charge de travail et les exigences analytiques sont élevées. Tous les cours combinent des analyses économiques rigoureuses avec une évaluation critique des politiques et des réglementations. Le programme se concentre sur l'efficacité des politiques et des réglementations économiques européennes et sur les moyens de les améliorer. Plusieurs cours examinent également les implications pour les entreprises et les stratégies d'entreprise.

Le département d'économie revendique les valeurs suivantes : l'excellence scientifique, la prise en compte des grands défis sociétaux et la proximité avec le débat public. Au cœur de son objectif de renforcer et d'étendre le champ de la recherche sur l'économie européenne, le département est déterminé à former une communauté scientifique composée d'universitaires et de praticiens reconnus, capables de rayonner au niveau international.

Comme la grande majorité des professeurs invités ont obtenu leur doctorat à l'étranger et enseignent en dehors de la Belgique (et de l'UE), le département d'économie est enrichi par des pratiques professionnelles alternatives et des réseaux européens/internationaux. Au cours des dernières années, le programme du Master a été régulièrement redéfini en introduisant de nouveaux outils théoriques et empiriques, et de nouveaux sujets d'analyse. Les étudiants peuvent également participer à des projets de recherche encadrés par la Banque européenne d'investissement et à des concours d'entreprises comme le Solvay Business Game.

Le programme du Master est destiné aux étudiants ayant une solide formation universitaire en économie ou en commerce. Le programme, avec sa dimension professionnelle, prépare les diplômés à entrer dans les administrations nationales (banques nationales, ministères) ou dans les institutions européennes/internationales, comme la Commission européenne, la Banque européenne d'investissement (BEI), la Banque centrale européenne (BCE), la Banque européenne pour la reconstruction et le développement (BERD), etc., ainsi que dans le secteur privé

(secteur bancaire et financier). Il constitue également une excellente préparation aux études doctorales.

Des voyages d'étude auprès des institutions européennes, des visites d'entreprises privées, des interventions par des PDG et des intervenants de haut niveau des institutions européennes sont organisés chaque année par le département d'études économiques. Ils font partie du programme d'études et permettent aux étudiants de discuter avec des dirigeants des secteurs public et privé.

Nos étudiants sont remarquablement bien placés, tant dans les institutions de l'UE que dans le secteur privé. Les diplômés de notre programme de maîtrise qui ont ensuite

poursuivi un doctorat ont été admis dans les meilleurs programmes de doctorat en Europe et aux États-Unis. Outre les journées carrières organisées par le Collège d'Europe et le Département d'économie, les diplômés bénéficient également du dynamisme de l'association des anciens du Collège d'Europe.

Ce que les étudiants retiennent avant tout de leur diplôme, c'est la diversité des connaissances spécialisées sur l'économie de l'intégration européenne, un réseau dense de contacts dans les institutions européennes et un réseau d'amis/futurs collègues sur lequel ils peuvent compter.



Director / Directrice
Béatrice Dumont

🌐 coleurope.eu/eco
🌐 coleurope.eu/eeib





MASTER

OF ARTS IN / EN

European Interdisciplinary Studies (the Internal and External Dimensions of the European Union)

Etudes Européennes Interdisciplinaires (les dimensions internes et externes de l'Union européenne)

E/ The MA in European Interdisciplinary Studies at the Natolin campus in Warsaw provides students with a wider perspective on Europe, and prepares them for international careers. It attracts students annually from a wide variety of disciplinary backgrounds – including law, economics, political and social sciences, history, journalism, or foreign languages.

Reflecting the increasingly complex and interconnected nature of European integration and of the surrounding world, students are trained to think beyond disciplinary boundaries while gaining in-depth knowledge in both the internal and external dimensions of European affairs. The studies combine a thorough academic offer with language courses and a professional skills programme, which collectively prepare our graduates to work in national administration, in diplomacy, in the European institutions, in international organizations or NGOs, and also in the private sector and academia.

The programme is delivered by around 100 leading academics and practitioners from Europe and beyond and fosters excellence in research through its faculty and two academic chairs: one in European History and

Civilization, and another on the European Neighbourhood Policy and the EU's neighbours. Two intensive study trips in Europe and its neighbourhood provide students with exclusive field experience and invaluable knowledge in the topic at hand.

The academic programme in the first semester equips students with advanced knowledge to analyse the foundations of European integration. Students specialise in a target subject area by taking courses in one of the four thematic majors of the second semester:

EU Public Affairs and Policies

In this major, students focus on EU policies of critical importance for social and economic progress in the EU, such as the internal market and competition policy, the digital dimension of the economy and macroeconomic policies of the Eurozone. They can also start acquiring or develop further an expertise in the fields of energy and climate policies, EU law, EU governance and EU security policies.

The EU and the World

By selecting the major, students gain knowledge on pressing challenges related to trade, investments, economic governance, terrorism

and human rights, as well as defence, migration, climate, and development policies.

Moreover, students gain expertise on EU relations with global and emerging actors in Europe, Asia, Africa, and America.

The EU in the Wider Europe and its Neighbours

This major allows students to obtain a better understanding of the multi-faceted policies of the European Union towards the countries in the EU's neighbourhoods. It also provides them with an opportunity to study the political, socio-political, socio-economic, legal, energy, and identity related developments in the neighbourhood itself.

European History and Civilization

This major equips students with an acute understanding of the roots of European integration, while inspiring them to re-imagine "Europe" and its future by studying its past. It features courses on themes such as democracy, totalitarianism, geopolitics, diplomacy, the making of the global economy and the fallout from European empires, and topics in the history of Central and Eastern Europe, the Balkan countries, and the Mediterranean and other seas.

F/ Le Master en Études Européennes Interdisciplinaires au campus de Natolin à Varsovie offre aux étudiants une vision d'envergure sur l'Europe et les prépare à une carrière internationale. Il attire chaque année des étudiants formés en diverses disciplines telles que le droit, l'économie, les sciences politiques et sociales, l'histoire, le journalisme ou les langues étrangères.

Reflétant le caractère de plus en plus complexe et interconnecté de l'intégration européenne et des affaires internationales, nos étudiants apprennent à réfléchir de manière multidisciplinaire tout en acquérant une connaissance approfondie des dimensions internes et externes de l'Union européenne. Le cursus combine une préparation académique approfondie, des cours de langues ainsi qu'un programme de compétences professionnelles utiles pour travailler dans les administrations nationales, la diplomatie, les institutions européennes, les organisations internationales et ONG, mais aussi dans le secteur privé et le monde universitaire.

Le programme est enseigné par une centaine d'universitaires reconnus et des professionnels actifs en Europe et au-delà, il encourage également l'excellence en recherche par son corps professoral et deux chaires académiques : l'une portant sur l'Histoire et la Civilisation européennes, l'autre sur la Politique européenne de Voisinage et les voisins de l'UE. Deux voyages d'études uniques, en Europe et son voisinage, font bénéficier les étudiants d'une expérience de terrain exclusive et de savoirs spécialisés.

Le programme académique du premier semestre offre aux étudiants des connaissances avancées pour analyser les fondements de l'intégration européenne. Les étudiants se spécialisent grâce à l'une des quatre filières thématiques du deuxième semestre :

Affaires publiques et politiques de l'Union européenne

Dans cette filière, les étudiants se concentrent sur les politiques de l'UE d'une importance

cruciale pour le progrès social et économique dans l'UE, telles que le marché intérieur et la politique de la concurrence, la dimension numérique de l'économie et les politiques macroéconomiques de la zone euro. Ils peuvent également commencer à acquérir ou à développer une expertise dans les domaines des politiques énergétiques et climatiques, du droit de l'UE, de la gouvernance de l'UE et des politiques de sécurité de l'UE.

L'Union européenne et le monde

En choisissant cette spécialisation, les étudiants acquièrent des connaissances sur les défis pressants liés au commerce, aux investissements, à la gouvernance économique, au terrorisme et aux droits de l'homme, ainsi que sur les politiques de défense, de migration, de climat et de développement. Ils développent également aussi une expertise sur les relations de l'UE avec les acteurs mondiaux et émergents en Europe, en Asie, en Afrique et en Amérique.

L'Union européenne dans l'Europe élargie et ses voisins

Cette filière permet de mieux comprendre les diverses politiques de l'UE vis-à-vis des pays de son voisinage. Cela donne également aux étudiants la possibilité de saisir les développements politiques, sociopolitiques, socio-économiques, juridiques, énergétiques et identitaires dans le voisinage de l'UE.

Histoire et civilisation européennes

Cette filière donne aux étudiants une compréhension des origines de l'intégration européenne, tout en les encourageant à repenser « l'Europe » et son avenir en analysant son passé. Elle offre des cours sur de grandes thématiques et sujets tels que la démocratie, le totalitarisme, la géopolitique et la diplomatie, l'économie mondiale et les conséquences du délitement des empires européens, ainsi que des thèmes centraux de l'histoire de l'Europe centrale et orientale, des Balkans, de la Méditerranée et d'autres mers.



Director / Directrice

Pascaline Winand

Professor / Professeur

Georges Mink

 coleurope.eu/eis





EU International Relations and Diplomacy Studies

Relations Internationales et Etudes Diplomatiques de l'Union Européenne

E/ The MA programme EU International Relations and Diplomacy Studies, taught in Bruges, focuses on the European Union as a global actor as well as on professional skills relevant for international affairs and diplomacy. This specialised and demanding programme, which attracts a diverse and dynamic student body, equips graduates with a comprehensive understanding of the EU's external action. Successful applicants primarily have an academic background in political science, European studies, international relations, diplomatic studies, law or economics and a demonstrable knowledge of EU institutions. The programme prepares graduates for careers in public administration at the European, international and national levels, including foreign services, in the private and non-profit sectors, as well as for doctoral research.

Students follow several compulsory courses in the first semester, which provides them with a broad knowledge of European diplomacy as well as analytical and negotiation skills. In the second semester,

students choose courses that deepen their knowledge of selected topics in the areas of: security, justice and values (e.g. defence cooperation, hybrid threats, migration, human rights promotion); foreign economic relations and sustainable development (such as energy and climate policy, political risk analysis, development cooperation); bi- and multilateral diplomacy (e.g. EU and great powers, enlargement, EU external representation, gendering external affairs); or specific professional skills (such as peace mediation, digital diplomacy, intelligence analysis, project management). In addition, students follow a course on the European Neighbourhood Policy, participate in an interactive simulation game on EU crisis management and visit the hub of multilateral diplomacy in Geneva. Finally, students take a year-long language course (Arabic, Chinese, German, Russian, Spanish or advanced French) and write a Master's thesis in the field of EU external action.

F/ Le programme de Master en Relations Internationales et Etudes

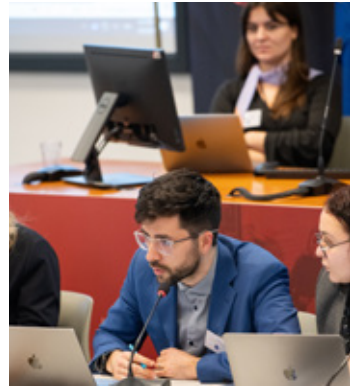
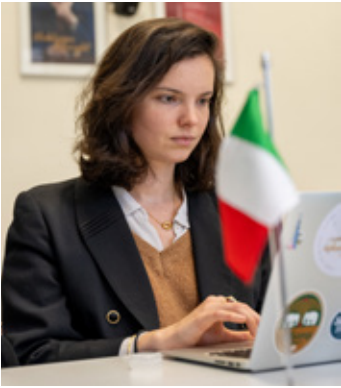
Diplomatiques de l'Union Européenne, enseigné à Bruges, se focalise sur l'Union européenne en tant qu'acteur mondial et sur l'acquisition de compétences professionnelles pertinentes pour les affaires internationales et la diplomatie. Ce programme spécialisé et exigeant, qui attire un corps étudiant diversifié et dynamique, donne aux diplômés une compréhension approfondie de l'action extérieure de l'Union européenne. Les candidats admis disposent principalement d'une formation universitaire en sciences politiques, études européennes, relations internationales, études diplomatiques, droit ou économie et d'une connaissance préalable avérée des institutions de l'UE. Le programme prépare les diplômés à des carrières dans les administrations publiques européennes, internationales ou nationales, y compris dans les services diplomatiques, les secteurs privé et à but non lucratif, et à la recherche doctorale.

Les étudiants suivent au premier semestre plusieurs cours obligatoires en vue d'acquérir une connaissance étendue de la diplomatie européenne ainsi que des compétences analytiques et de négociation. Au deuxième semestre, les étudiants choisissent des cours qui approfondissent leurs connaissances de sujets précis dans les domaines de la sécurité, la justice et les valeurs (p.ex. la coopération en matière de défense, les menaces hybrides, la migration, la promotion des droits de l'homme); des relations économiques extérieures et du développe-

ment durable (comme la politique énergétique et climatique, l'analyse des risques politiques, la coopération au développement); de la diplomatie bilatérale et multilatérale (p.ex. l'UE et les grandes puissances, l'élargissement, la représentation extérieure de l'UE, la dimension de genre dans les affaires



extérieures); ou des compétences professionnelles spécifiques (comme la médiation pour la paix, la un cours sur la Politique européenne de voisinage, participent à un jeu de simulation interactif sur la gestion de crise de l'UE et visitent le centre de diplomatie multilatérale à Genève. Enfin, les étudiants prennent un cours de langue tout au long de l'année (arabe, chinois, allemand, russe, espagnol ou français avancé) et rédigent un mémoire de Master dans le domaine de l'action extérieure de l'UE.



Director / Directrice
Sieglinde Gstöhl

Professor / Professeur
Simon Schunz

 coleurope.eu/ird





MASTER

OF / EN

European Law (LLM)

Droit Européen

E/ The European Legal Studies programme, in Bruges, provides students with an in-depth education in EU law. The bilingual programme establishes a balance between the substantive and the constitutional aspects of EU law, and emphasizes both its increasing complexity and the context in which it is evolving. It should be noted that the programme is particularly demanding, with a variety of teaching methods, and requires extensive individual preparation in advance of each class.

The programme is aimed at students with a degree in law. An intensive introductory course to prepare students with less prior experience in EU law is organized. The academic programme and its professional dimension prepare graduates to enter international law firms, European, international and national public sectors as well as non-governmental and business sectors, and may also serve as a stepping-stone towards doctoral studies.

Students can participate in several Moot Court competitions and the department organises a study trip to various EU institutions in Brussels and Luxembourg during the second semester.

The first semester features high-level compulsory courses on the constitutional legal order, the protection of fundamental rights in the EU, judicial remedies, the internal market and competition law as well as the bilingual course of EU legal methodology, providing students with a deep and comprehensive understanding of the development and functioning of the EU legal system as a whole. Alongside a choice of compulsory courses in State aid law and external relations, the second semester boasts a wide selection of seminars, allowing students to further delve into more specific legal areas of interest. Throughout the academic year, students can attend optional compact seminars on a range of topical and emerging issues. Finally, through a range of workshops, students can hone their practical legal skills.

F/ Le programme d'études juridiques européennes, à Bruges, vise à donner aux étudiants une connaissance approfondie du droit de l'Union européenne. Le programme bilingue porte tant sur sa dimension matérielle que sur ses aspects constitutionnels. Il met autant l'accent sur la technicité croissante du droit de l'Union européenne que sur le contexte dans lequel celui-ci évolue. Les méthodes d'enseignement sont

multiples. Le niveau d'exigence est élevé et la quantité de travail requise par heure de cours est importante.

Le programme est destiné à des étudiants titulaires d'un diplôme en droit. Un cours d'introduction intensif pour les étudiants dont la formation antérieure en droit européen pourrait ne pas être suffisante est organisé. Combinant études académiques et formation professionnelle, le programme prépare à des emplois dans les cabinets d'avocats internationaux, dans les administrations internationales, européennes ou nationales, les organisations non gouvernementales, le secteur privé ou à entreprendre ultérieurement un doctorat.

32 |

Les étudiants peuvent participer à différents concours de plaidoirie. Au cours du second semestre, le département organise un voyage d'étude au sein des institutions de l'Union européenne à Bruxelles et Luxembourg.

Le premier semestre comprend des cours obligatoires de haut niveau sur l'ordre juridique constitutionnel, la protection des droits fondamentaux dans l'UE, les recours juridictionnels, le marché intérieur et le droit de la concurrence ainsi que le cours de la méthodologie juridique. Ces cours permettent aux étudiants d'acquérir une

compréhension approfondie et complète du développement et du fonctionnement du système juridique de l'UE dans son ensemble. Outre un choix de cours obligatoires sur le droit de la concurrence sur le droit public européen de l'économie et l'intervention de l'Etat et les relations extérieures,



le second semestre propose un large éventail de séminaires, permettant ainsi aux étudiants d'approfondir leurs connaissances dans des domaines juridiques plus spécifiques. Tout au long de l'année académique, les étudiants peuvent assister à des séminaires intensifs facultatifs sur une série de questions nouvelles et d'actualité. Enfin, les étudiants peuvent affiner leurs compétences juridiques grâce à une série d'ateliers pratiques.



“What I will take back to the Netherlands, is an enormous amount of specialized knowledge about EU law and the EU, many friends and contacts in Brussels, Luxembourg, and Strasbourg, and many great memories.”

Karst Vriesendorp

LAW Student - Mário Soares Promotion 2020-2021



Director / Directrice
Inge Govaere

Professor / Professeure
Sacha Garben

 coleurope.eu/law





European Political and Governance Studies

Etudes Politiques et de Gouvernance Européennes

E/ The European Political and Governance Studies programme combines academic excellence with professional development. It brings together students from diverse academic backgrounds to be taught by top-level experts from across Europe on an extensive range of topics, with an unparalleled access to theoretical and practical insights on EU politics. The programme offers students many opportunities to apply their knowledge in trainings and exercises that develop highly sought-after skills vital to today's job market.

After completing the programme, students possess the required tools to pursue a successful career in different working contexts, such as EU institutions, international organisations, national administrations, public affairs, think tanks, and NGOs, or to pursue a PhD programme.

During the first semester, three compulsory courses on the politics, legal framework, and political economy of European integration provide students with the necessary foundation in the complexity of EU govern-

ance. They then put theory into practice in a month-long simulation game. The second semester allows students to specialise by choosing optional courses, for instance on specific EU institutions and politics, internal and external policies and their future, in which they also write a thesis on a topic of their choice.

Throughout the year, the department offers numerous workshops in professional development, as well as conferences and events featuring high-level panellists. Moreover, the programme includes a week-long study trip to Strasbourg that gives students the chance to meet with practitioners and leading experts in EU affairs.

Students can also engage in numerous extracurricular activities. They provide professional experience by working with our partners such as ULB (Débats sur l'Avenir de l'Europe), euradio (EUradio podcasts), and SPECQUE.

F/ Combinant excellence académique et développement personnel, le programme d'Etudes politiques et de gouvernance européennes rassemble des étudiants aux parcours académiques variés. Il leur offre les enseignements des meilleurs experts, venus de toute l'Europe, sur une grande variété de sujets, leur donnant un accès inégalé à des connaissances à la fois théoriques et pratiques sur les politiques de l'Union européenne. Le programme propose de multiples opportunités de mettre en application ces savoirs à travers des exercices et simulations, qui permettent aux étudiants de développer les compétences qui sont aujourd'hui recherchées sur le marché de l'emploi.

Après avoir suivi le programme, les étudiants disposent de toutes les connaissances et compétences pour s'engager avec succès dans divers univers professionnels, que ce soit dans les institutions européennes, les organisations internationales, les administrations nationales, les cabinets de conseil, les affaires publiques, les think tanks, ou les ONG, ou encore pour entreprendre un doctorat.

Durant le premier semestre, trois cours obligatoires en études politiques, droit et économie politique de l'intégration européenne permettent aux étudiants d'appréhender la complexité de la gouvernance européenne. Ils mettent ensuite en œuvre ces connaissances lors d'un jeu de simulation d'une durée d'un mois. Le second semestre permet aux étudiants de se spécialiser en choisissant des cours optionnels, par exemple sur des institutions et des politiques spécifiques de

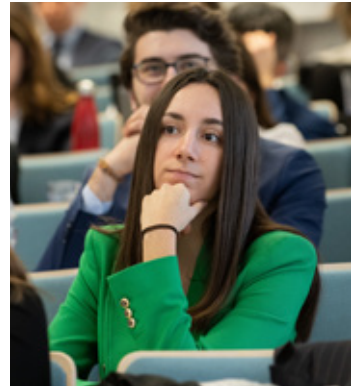
l'UE, sur les politiques internes et externes et sur leur avenir, au cours desquels ils rédigent également un mémoire sur un sujet de leur choix.

Le Département offre aussi de multiples ateliers de professionnalisation. De nombreuses



conférences et événements sont également organisés avec le concours d'intervenants de haut niveau venus de divers horizons. Enfin, le programme inclut un voyage d'études d'une semaine à Strasbourg, qui donne aux étudiants la possibilité de rencontrer des praticiens et des experts de premier plan.

Les étudiants peuvent aussi s'impliquer dans de nombreuses activités extracurriculaires au contact de professionnels et en collaboration avec divers partenaires, tels que l'ULB (Débats sur l'Avenir de l'Europe), euradio (EUradio podcasts) et la SPECQUE.



Director / Directeur

Michael Kaeding

Professor / Professeure

Michele Chang

 coleurope.eu/pol





European Transformation and Integration

(The EU and Southeastern Europe)

Transformation et Intégration Européennes (L'UE et l'Europe du Sud-Est)

E/ The Tirana-based Master in European Transformation and Integration – *The EU and Southeastern Europe*, provides expertise in the EU enlargement process with a regional focus. Aiming to address the growing demand for experts in the field, the programme attracts a diverse group of students with political, economic and social sciences background.

In the beginning of the academic year, students participate in a highly immersive regional study trip. The first semester offers a range of compulsory courses aiming to equip students with solid knowledge on multifaceted dimensions of European transformation and integration processes. Understanding these complex developments alongside with gaining knowledge of the functioning of the EU allows them to approach a more specialised coursework. The second semester features a compulsory course - taught and assessed in French - dedicated to the future of Europe. The students can practice newly acquired knowledge and develop crucial negotiation skills during a week-long interactive simulation of EU accession negotiations.

Alongside, students choose five subjects from three thematic clusters: Geopolitics of Southeastern Europe, Europe in the 21st Century, and Democracy and Rule of Law in Europe. Rich variety of topics allow to delve into the most pressing contemporary issues, including digitalisation and cybersecurity, geopolitical actors, disinformation, migration, climate change and energy transition. Students also write a Master's thesis on a topic related to European transformation and/or integration. Throughout the year, students benefit from a rich language offer, and a variety of compact seminars and professional skills-oriented workshops.

This ambitious and highly student-centred academic programme aims at preparing graduates for leadership positions both in the public and private sectors. These include top negotiators, policymakers, consultants and experts in areas of high salience for European transformation and integration, especially with respect to Southeastern Europe.

F/ Le Master en Transformation et Intégration Européennes - *L'UE et l'Europe du Sud-Est*, établi à Tirana, offre une expertise dans le processus d'élargissement de l'UE avec un focus régional. Visant à répondre à la demande croissante d'experts dans ce domaine, le programme attire un groupe diversifié d'étudiants ayant une formation en sciences politiques, économiques et sociales.

Au début de l'année académique, les étudiants effectuent un voyage régional d'étude hautement immersif. Le premier semestre propose divers cours obligatoires visant à équiper les étudiants avec une solide connaissance des multiples facettes de la transformation et de l'intégration européenne. La compréhension de ces développements complexes et l'acquisition de connaissances sur le fonctionnement de l'UE leur permettent d'aborder des cours plus spécialisés. Le second semestre comprend un cours obligatoire - enseigné et évalué en français - consacré à l'avenir de l'Europe. Les étudiants peuvent mettre en pratique les connaissances nouvellement acquises et développer des compétences cruciales en matière de négociation au cours d'une semaine de simulation interactive sur les négociations d'adhésion à l'UE. En outre, les étudiants choisissent cinq sujets parmi trois groupes thématiques : Géopolitique de l'Europe du Sud-Est, L'Europe au 21^e siècle, et Démocratie et État de droit en Europe. La grande variété de sujets permet d'approfondir les

enjeux contemporains les plus pressants, notamment la numérisation et la cybersécurité, les acteurs géopolitiques, la désinformation, les migrations, le changement climatique et la transition énergétique. Les étudiants rédigent également un mémoire de Master sur un sujet lié à la transformation et/ou à



l'intégration européenne. Tout au long de l'année, les étudiants bénéficient d'une riche offre linguistique et d'une variété de séminaires intensifs et d'ateliers centrés sur les compétences professionnelles.



Director / Directeur
Igor Vidačak

Professors / Professeurs
Gentian Elezi, Odeta Barbullushi

 coleurope.eu/tirana





Master of Arts in Transatlantic Affairs (MATA)

42 |

E/ The two-year Master of Arts in Transatlantic Affairs programme, taught in English and offered jointly by the College of Europe (Bruges and Natolin) and The Fletcher School (Tufts University, Boston area), offers students an unparalleled combination of academic and professional experience. Major decisions with global ramifications in politics, security, energy, climate change, and economic regulation are made by the US and Europe. The MATA programme gives students a broad expertise and extensive network on both continents to launch their international career.

Students spend one year on each side of the Atlantic and can choose where to start their studies. The first year is dedicated to coursework. The second year comprises a high-level internship and one semester of

coursework at the partner institution. The programme culminates in the completion of a Master's thesis on transatlantic affairs.

Students choose one of three different study tracks: **International Relations and Diplomacy** (Bruges and Boston), **Inter-disciplinary Studies** (Natolin and Boston) and **Political and Governance Studies** (Bruges and Boston). The individual curriculum varies depending on the study track and the choice of the first-year institution.

The MATA Chair in Transatlantic Trade and Economy organises regular activities for students, including developing a young transatlantic leaders network.

STUDENTS STARTING AT THE COLLEGE OF EUROPE

First and second semester

Students follow a year-long joint course on "US-EU Relations in the 21st Century". Students also follow courses in their respective study track.

Third or fourth semester – High-level internship

Students complete a 3- to 4-month internship relevant to transatlantic affairs in the US. MATA students have interned in places like the United Nations (New York), the Atlantic Council think tank (Washington D.C.) and the Enel energy company (Massachusetts).

Third or fourth semester – The Fletcher School

Students choose four courses from the three divisions of the Fletcher School and can substitute one course from Tufts University or Harvard University.

STUDENTS STARTING AT THE FLETCHER SCHOOL

First and second semester

Students follow a year-long joint course on "US-EU Relations in the 21st Century". Additionally, students choose a total of seven courses (three in the first, four in the second semester) from the three divisions of The Fletcher School. In some study tracks, a few courses are compulsory. Cross-registration to substitute one course per semester by a course at Tufts University or Harvard University is possible.

Third semester – High-level internship

Students complete a 3- to 4-month internship relevant to transatlantic affairs in Europe.

Fourth semester – College of Europe

Students follow the courses offered in their respective study track.

The Master of Arts in Transatlantic Affairs has been accredited in the United States and in Europe.



Director
Michele Chang

🌐 coleurope.eu/mata
🌐 fletcher.tufts.edu



European General Studies Courses

Cours d'Études Européennes Générales

E/ Students enrolled in the European Economic, Political and Governance and Legal Studies programmes take European General Studies courses (one each semester).

The first semester focuses on "Widening the perspectives on European integration". It aims to broaden students' understanding with knowledge on philosophical, sociological and historical aspects of European integration or transversal dimensions.

The second semester deals with "Constructing European societies". Within the courses, the students will receive an overview of the major challenges faced by the construction of Europe and their social and societal impact. Understanding these issues is essential for students who will be key players in the future of European integration.

In both cases, the pedagogical approach calls on students to steer their thinking by taking advantage of the intellectual contributions of the humanities and social sciences from a multidisciplinary perspective and through high-level dialogue between academic perspectives and practitioners' insights.

In addition, students can take part in intensive capacity-building compact seminars (e.g., on leadership or communication) and a human rights advocacy programme. The European General Studies programme is also organising a three-year conference series on "Global Europe in the new (real)

millennium" (partly retranscribed in podcast) and an end-of-year colloquium organised around a specific interdisciplinary topic.

F/ Les étudiants inscrits dans les programmes d'études économiques, politiques et de gouvernance européenne, et d'études juridiques suivent des cours du programme d'Études Européennes Générales (un par semestre).

Le programme d'Études Européennes Générales (Bruges) est un programme interdisciplinaire et multidisciplinaire tant dans son contenu que dans son fonctionnement. Son but est de faire travailler ensemble des étudiants issus des différents départements dans le cadre de cours et de séminaires communs. Le programme complète également leur spécialisation par des formations les invitant à réfléchir aux questions fondamentales soulevées par l'intégration européenne ainsi qu'à l'avenir des sociétés européennes depuis différentes perspectives.

Le premier semestre a pour but « d'ouvrir le spectre des perspectives sur l'intégration européenne ». Il vise à étendre la compréhension des étudiants en leur donnant des connaissances sur les aspects philosophiques, sociologiques et historiques de l'intégration européenne ou sur des dimensions transversales.

Le second semestre est consacré à la « Construction des sociétés européennes ».

Dans le cadre des cours, les étudiants recevront une vue d'ensemble des grands enjeux de la construction européenne et de leur impact social et sociétal. La compréhension de ces enjeux est essentielle pour les étudiants qui seront des acteurs clés de l'avenir de l'intégration européenne.

Dans les deux cas, l'approche pédagogique invite les étudiants à pousser plus loin leur réflexion avec des contributions intellectuelles des sciences humaines et sociales dans une optique pluridisciplinaire et par un dialogue de haut niveau entre les perspectives universitaires et l'expérience des praticiens.

En outre, les étudiants peuvent participer à des séminaires intensifs visant à renforcer leurs compétences pratiques (par exemple sur le leadership ou la communication) ou prendre part à un programme de défense des droits de l'homme.

Le programme d'Etudes Européennes Générales organise également une série de conférences de trois ans sur « L'Europe globale dans le nouveau (vrai) millénaire » (en partie retranscrites en podcast) et un colloque de fin d'année organisé autour d'un sujet interdisciplinaire spécifique.



Academic Coordinator /
Coordinateur académique

Didier Georgakakis

 coleurope.eu/eg



Research and partners

Recherche et partenaires

E/ The Global Competition Law Centre (GCLC) is a research centre of the College of Europe, founded on 1 January 2004. It aims to promote legal and economic analysis of competition policy in the EU.

F/ Le Global Competition Law Centre (GCLC) est un centre de recherche du Collège d'Europe, créé le 1er janvier 2004. Il a pour vocation de promouvoir l'analyse juridique et économique des politiques de la concurrence dans l'Union européenne.

President **Bernd Meyring**

 coleurope.eu/gclc

E/ The International Committee of the Red Cross (ICRC) (Brussels) and the College of Europe organise an annual Colloquium for specialists, and a seminar to introduce students to International Humanitarian Law (Bruges).

F/ Le Comité international de la Croix-Rouge (CICR) (Bruxelles) et le Collège d'Europe organisent un colloque annuel à l'intention de spécialistes de la matière, ainsi qu'un séminaire destiné à introduire les étudiants au droit international humanitaire (Bruges).

 icrc.org

E/ The Natolin European Centre (NEC) is a Polish foundation that has been at the leading edge of research and educational projects dealing with European Integration and Euro-Atlantic issues since it was created in 1993.

F/ Le Centre européen de Natolin (CEN) est une fondation polonaise à la pointe des projets de recherche et d'enseignement portant sur l'intégration européenne et les questions euro-atlantiques depuis sa création en 1993.

Director **Agnieszka Czachowska-Aussenberg**

 natolin.edu.pl

E/ European Civilization Chair
The Chair, founded by the European Parliament in memory of Bronisław Geremek, focuses on recent European History in the wider context of the development of European civilization.

F/ Chaire de Civilisation européenne
La Chaire, fondée par le Parlement Européen en mémoire de Bronisław Geremek, est dédiée à l'étude de l'histoire européenne récente dans le contexte du développement de la civilisation européenne.

Chairholder **Richard Butterwick-Pawlikowski**

 coleurope.eu/historychair

E/ European Neighbourhood Policy Chair

The Chair focuses on the EU's European Neighbourhood Policy (ENP) and the EU's eastern and southern neighbours.

F/ Chaire de la Politique européenne de Voisinage

La Chaire se concentre sur la Politique de Voisinage de l'Union européenne (PEV) et sur les voisins orientaux et méridionaux de l'Union européenne.

Scientific Coordinator **Adam Łazowski**

 coleurope.eu/enpchair

E/ The Fulbright Distinguished Scholar Award US-EU Relations & The Fulbright-NATO Security Studies Scholar

This supports American academics and professionals to teach at the College for a semester or a full academic year.

F/ Chercheur Fulbright éminent dans le domaine des relations entre les Etats-Unis et l'Union européenne & prix Fulbright-OTAN pour les études sur la sécurité

Cette bourse permet à des universitaires et professionnels américains d'enseigner au Collège pendant un semestre ou une année universitaire complète.

 coleurope.eu/fulbright

E/ Chair of Transatlantic Trade and Economy

The Chair in Transatlantic Trade and Economy sponsored by Microsoft conducts research and organises events and activities on the economic challenges to transatlantic relations.

F/ Chaire de recherche en affaires transatlantiques commerciales et économiques

La Chaire de recherche en affaires transatlantiques commerciales et économiques, parrainée par Microsoft, mène des recherches et organise des événements et des activités académiques sur les défis économiques des relations transatlantiques.

Chairholder **Ian Lesser**

 coleurope.eu/transatlantic-chair

E/ The College of Europe is characterised by its academic independence, its bilingualism, the diversity of its teaching staff and its multicultural environment, which together create a genuine European 'microcosm'.

F/ Le Collège d'Europe est caractérisé par son indépendance académique, son bilinguisme, la diversité de son corps enseignant, ainsi que par son environnement multiculturel, éléments qui contribuent à en faire un véritable 'microcosme' européen.

3

cam

48 |

STUDENTS /
ÉTUDIANTS

#Bruges **340**

#Natolin **120**

#Tirana **30⁺**

• **17000** ALUMNI / ANCIENS

• **10** MONTHS / MOIS / **300⁺** PROFESSORS / PROFESSEURS

Study and experience Europe

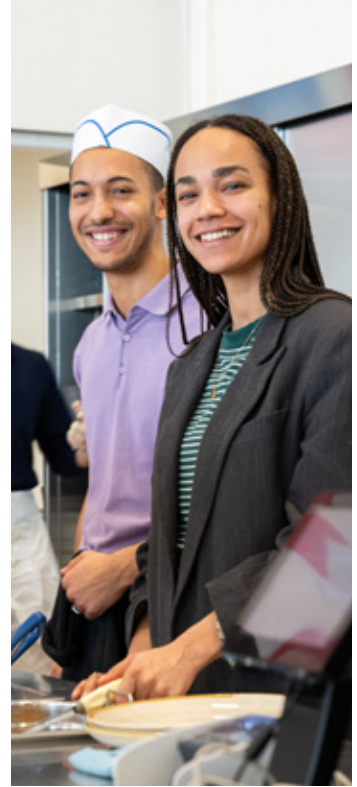
Etudier et vivre l'Europe

puses

| 49

• **50⁺** NATIONALITIES / NATIONALITÉS

• **70[%]** SCHOLARSHIPS / DE BOURSES



A dynamic student life

Une vie étudiante
dynamique



E/ The College of Europe encourages active participation of its students through innovative educational methodologies such as its unique simulation game, study visits and its Natolin Nests, as well as through the support to a wide diversity of student-led societies and events.

F/ Le Collège d'Europe encourage la participation active de ses étudiants grâce à des méthodes pédagogiques innovantes telles que son jeu de simulation, les visites d'études, et les 'Nests' de Natolin, mais aussi grâce au soutien à une large diversité d'associations et d'événements à l'initiative des étudiants.



High-level guests Invités exceptionnels



51




E/ The College of Europe welcomes high-level speakers to all campuses, many of whom use the occasion to further the European debate. Conferences and seminars are organised throughout the year where practitioners and students enter into critical dialogue and engage in direct exchanges of views over issues affecting European integration and international relations.


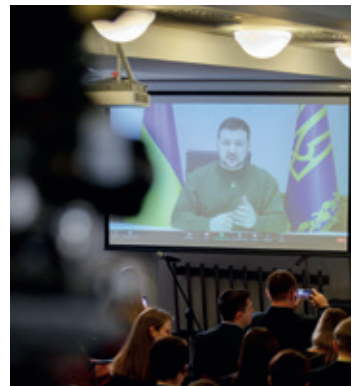


F/ Le Collège d'Europe accueille sur ses trois campus des orateurs de renom et il est devenu une tribune privilégiée pour débattre de l'Europe et de son avenir. Des conférences et des séminaires sont organisés durant l'année académique. Ils permettent à des praticiens réputés et aux étudiants d'échanger et de confronter leurs idées à propos de questions touchant à l'intégration européenne et aux relations internationales.



[coleurope.eu/
promotions-and-patrons](https://coleurope.eu/promotions-and-patrons)

Student services

Services pour les étudiants

E/ The Student Affairs Offices serve as the main liaison between students and administration and provide support in managing students' daily life on and off campus, whilst also offering a wide range of extracurricular activities.

F/ Les Bureaux des affaires étudiantes sont les points de liaison entre les étudiants et l'administration. Ils soutiennent les étudiants dans leur vie quotidienne au sein et en dehors du campus, tout en organisant également une grande variété d'activités extracurriculaires.

 coleurope.eu/studentaffairesbruges

 coleurope.eu/studentaffairesnatolin

E/ The Careers Offices offer, on the three campuses, a portfolio of initiatives to help students navigate the job market (networking meetings, career coaching, C.V. and interview consultations, soft skills workshops). They are also the contact points for those wishing to recruit graduates of the College of Europe. They work in close cooperation with the Alumni Association.

F/ Les Bureaux des Carrières présents sur les trois campus proposent un ensemble d'initiatives visant à aider les étudiants à appréhender le marché du travail (rencontres networking, coaching carrières, conseils pour rédiger un C.V. ou préparation d'un entretien, ateliers sur les compétences 'douces'). Ils sont également les points de contact pour qui désirerait recruter des diplômés du Collège d'Europe et oeuvrent en étroite coopération avec l'Association des Anciens.

 coleurope.eu/careersbruges

 coleurope.eu/careersnatolin

E/ The Alumni Association of the College of Europe promotes the College of Europe and strengthens the ties among more than 17.000 alumni located throughout the world.

F/ L'Association des Anciens étudiants du Collège d'Europe promeut le Collège d'Europe et maintient le lien entre plus de 17.000 anciens à travers le monde.

 coleurope-alumni.eu

E/ The Language Services, on the three campuses, offer students a range of language courses and communication skills development workshops. French and English lessons are emphasized as these are the two working languages of the College of Europe.

F/ Les Services des Langues, sur les trois campus, proposent aux étudiants une série de cours de langues, ainsi que des ateliers de communication. L'accent est tout particulièrement mis sur les cours de français et d'anglais, les deux langues de travail du Collège d'Europe.

🌐 coleurope.eu/languagesbruges

🌐 coleurope.eu/languagesnatolin

E/ Libraries

The mission of the libraries in all three locations is to support the teaching and research activities of the College of Europe. The libraries acquire, preserve and make accessible scholarly resources of all kinds, develop innovative services and apply new information technologies to enrich the student learning experience, and encourage exploration and research at all levels.

F/ Bibliothèques

La mission des bibliothèques des trois sites est de soutenir les activités d'enseignement et de recherche du Collège d'Europe. Les bibliothèques acquièrent, préservent et rendent accessibles des ressources scientifiques de toutes sortes, développent des services innovants, et recourent aux nouvelles technologies de l'information pour enrichir l'expérience d'apprentissage des étudiants et encourager l'exploration et la recherche à tous les niveaux.

🌐 library.coleurope.eu

🌐 library.coleurop.pl



A wealth of career destinations

Une richesse de débouchés professionnels

E/ The academic programmes of the College are organised in order to maintain a level of excellence which has allowed more than 17.000 of its graduates to pursue careers at high level in the field of the European affairs. This prestigious qualification allows them to take on responsibilities, usually in a leadership role, in a wide range of sectors activities, public or private, within the European Union and beyond.

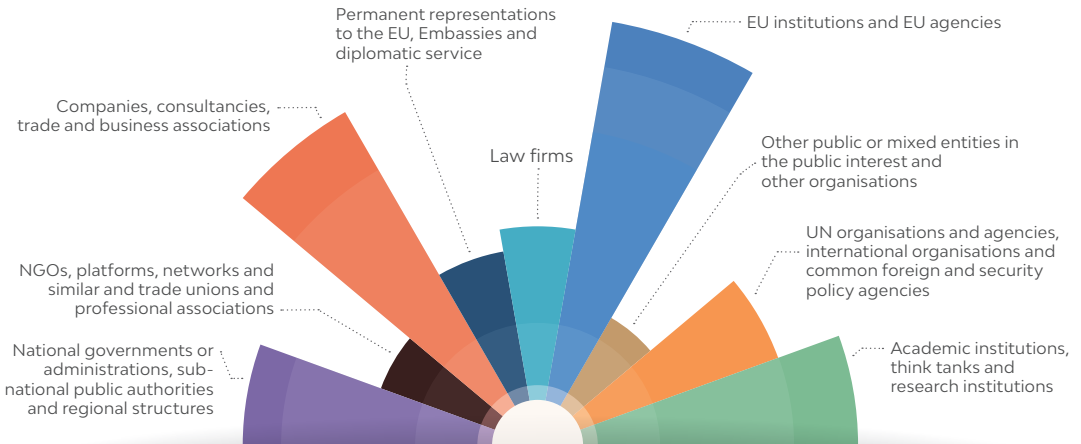
F/ Les programmes académiques du Collège sont organisés de façon à maintenir un niveau d'excellence qui a permis à ses plus de 17 000 diplômés de poursuivre des carrières de haut niveau dans le domaine des affaires européennes. Ce haut niveau de qualification leur permet d'exercer des responsabilités, habituellement dans un rôle de leadership, dans un large champ de secteurs d'activités, publics ou privés, au sein de l'Union européenne ou et au-delà.

56 |

coleurope.eu/careersbruges

coleurope.eu/careersnatolin

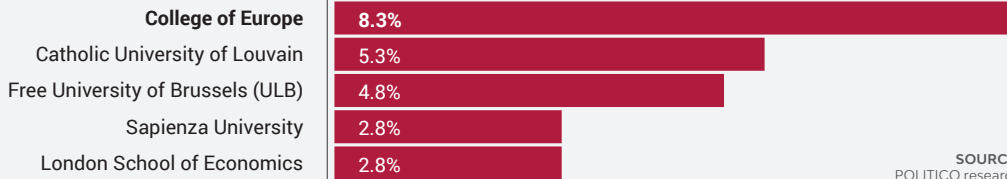
Alumni employment / Emplois anciens*



* Statistics computed in December 2020 on the basis of the career data collected by the Alumni Association of the College of Europe

E/ Many EU officials choose a Brussels-based academic institution for their second or third degree. Share of EU officials in the sample who attended each university during their educational career in percentage. Top 5 universities.

F/ Beaucoup de fonctionnaires des institutions de l'Union européenne ont choisi une institution académique basée à Bruxelles pour obtenir leur second ou troisième diplôme. Répartition, en pourcentage, des fonctionnaires des institutions de l'Union européenne en fonction des universités qu'ils ont fréquentées durant leurs études (5 premières universités).



SOURCE:
POLITICO research



**They studied with us
Ils ont étudié avec nous**

- 1. Roberta Metsola**
President of the European Parliament
- 2. Alexander Stubb**
President of Finland
- 3. Thérèse Blanchet**
Secretary General of the Council of the EU
- 4. Margaritis Schinas**
European Commission Vice-President
- 5. Marija Pejčinović Burić**
Secretary General of the Council of Europe



APPLICATION TIMELINE

OCTOBER
ONLINE APPLICATION
IS OPEN FOR THE
NEXT ACADEMIC YEAR



FEBRUARY - MARCH
PRE-SELECTION



MAY - JUNE
ADMISSIONS
DECISIONS



AUGUST
KICK-OFF OF
INTRODUCTORY COURSES



JANUARY
DEADLINE DATE FOR
SUBMITTING THE ONLINE
APPLICATION FORM



MARCH - MAY
INTERVIEWS

- ✓ National committees in-person interviews in the country of citizenship
- ✓ College of Europe committees online interviews



MAY - JULY
SCHOLARSHIPS
DECISIONS



SEPTEMBER
START OF THE
ACADEMIC YEAR



Admission and scholarships

Admission et bourses d'études

E/ Admission

All applicants to the College of Europe must hold a relevant university degree. Admission to the College requires either a Bologna Master's degree or a final university degree with at least 240 ECTS credits acquired throughout the course of one's university studies. Holders of a three-year Bachelor degree (180 ECTS) are eligible only if they demonstrate a very strong academic background in relation to the academic programme for which they apply. Equivalence will be determined on the basis of objective criteria.

Fees

The total fee for the academic year 2025-2026 amounts to € 29.000 for the Bruges and Natolin campus and to € 27.000 for the Tirana campus. This amount covers both tuition and board & lodging. For more detailed information, see coleurope.eu/admission/fees

Scholarships

More than two thirds of students are granted full or partial scholarships by their national or regional government, by the European institutions, or by the private sector. Thanks to support from the European Union, the College of Europe awards the following scholarships: European Neighbourhood Policy Scholarships for EU citizens (Bruges and Natolin campuses), European Neighbourhood Policy Scholarships for ENP countries citizens (Bruges and Natolin campuses), European History and Civilization

Scholarships (Natolin campus), and Journalism Scholarships (Natolin campus). Additionally, nearly 100% of students in Tirana are covered by a scholarship.

For more detailed information, see coleurope.eu/scholarships.

Language requirements

The two working languages of the College of Europe are English and French. All study programmes are bilingual, with the exception of the Master of Arts in Transatlantic Affairs, which is an English-only programme. Candidates can apply to some study programmes with a lower command of one of these two languages. Occasionally students are admitted on condition that they improve specific language skills. Language requirements for all of the academic programmes can be found at coleurope.eu/languagesbruges and coleurope.eu/languagesnatolin.

Master of Arts in Transatlantic Affairs

For the specific requirements, see coleurope.eu/MATA.



F/ Admission

Les candidats au Collège d'Europe doivent être titulaires d'un diplôme universitaire approprié. L'admission au Collège d'Europe requiert des candidats, soit un diplôme de Master type Bologne, soit un diplôme universitaire avec au moins 240 ECTS. Les détenteurs d'un diplôme de Bachelier en trois ans (180 crédits ECTS) ne sont admissibles que s'ils possèdent une très solide formation dans le domaine du programme académique pour lequel ils se portent candidat. L'équivalence sera déterminée sur la base de critères objectifs.

Les frais

Le total des frais pour l'année académique 2025-2026 est de € 29.000 pour le campus de Bruges et de Natolin et de € 27.000 pour le campus de Tirana. Ce montant couvre les frais d'inscription et les frais de logement et pension. Pour de plus amples informations, voir coleurope.eu/admission/fees.

Bourses d'études

Plus de deux tiers des étudiants bénéficient de bourses complètes ou partielles accordées par leur gouvernement national ou régional, les institutions européennes ou par le secteur privé. Grâce au soutien de l'Union européenne, le Collège d'Europe attribue les bourses suivantes : Bourses Politique européenne de Voisinage pour citoyens de l'UE (campus de

Bruges et Natolin), Bourses Politique européenne de Voisinage pour citoyens des pays de la PEV (campus de Bruges et Natolin), Bourses Histoire et Civilisation européennes (campus de Natolin) et Bourses Journalisme (campus de Natolin). En outre, près de 100 % des étudiants à Tirana bénéficient d'une bourse d'études.

Pour de plus amples informations, voir coleurope.eu/admission/scholarships.

Exigences linguistiques

Les deux langues de travail du Collège d'Europe sont l'anglais et le français. Tous les programmes d'études sont bilingues, à l'exception du 'Master of Arts in Transatlantic Affairs' qui est un programme uniquement en anglais. Les candidats dont la connaissance de l'une des deux langues est plus faible peuvent cependant poser leur candidature à certains programmes d'études. Dans certains cas, les étudiants pourront être admis à la condition qu'ils améliorent certaines de leurs compétences linguistiques. Les exigences linguistiques pour l'ensemble des programmes académiques sont disponibles sur coleurope.eu/languagesbruges et coleurope.eu/languagesnatolin.

Master of Arts in Transatlantic Affairs

Pour les conditions particulières, voir coleurope.eu/MATA.



Selection procedure and selection committees |
Procédure de sélection et comités de sélection (FAQ)

 coleurope.eu/admission
 info.admissions@coleurope.eu





President of the Administrative Council Herman Van Rompuy



Rector of the College of Europe, Federica Mogherini and Vice-Rector of the College of Europe, Ewa Ośniecka-Tamecka

Governing bodies, administration and Academic Council

Organes de direction, administration et Conseil Académique

E/ The College of Europe was established in 1949 in Bruges (Belgium), and in 1992 in Natolin (Warsaw, Poland). It operates in two host countries – in Belgium and in Poland – and since 2001 via two legally distinct non-profit foundations.

In all academic matters, the College of Europe acts under the governance of a single Academic Council and offers a unified system of studies and diplomas building upon academic programmes developed according to uniform standards. Each legal entity in Bruges and in Natolin maintains its administrative, organisational, and financial autonomy while acting under the responsibility of their corresponding governing bodies, respectively, under Belgian and Polish legislation.

The College of Europe in Bruges

(‘Europacollege’ – company number 0409.518.855)

The Administrative Council, presided by Mr Herman Van Rompuy, includes representatives of the two host countries and of Euro-

pean governments, as well as the Rector and the Vice-Rector of the College of Europe. It is the highest decision-making authority and is responsible for the implementation of the College’s objectives. The Executive Committee, appointed by the Administrative Council and reporting to it, ensures sound financial and administrative management. It includes decisions related to the branch of the College of Europe in Bruges, which was opened in Tirana (Albania) in 2024.

The College of Europe in Natolin

(‘Kolegium Europejskie’ –

court registration number KRS 0000148214)

The Executive Board, chaired by Mr Jacek Saryusz-Wolski, includes representatives of the two host countries, as well as the Rector and the Vice-Rector of the College of Europe. It is the principal decision-making authority which ensures the sound financial as well as administrative management of the College of Europe in Natolin.

The Rector & Vice-Rector of the College of Europe

The Rector, Mrs Federica Mogherini, directs and coordinates the activities of the College of Europe and chairs the Academic Council. The Vice-Rector of the College of Europe, Mrs Ewa Ośniecka-Tamecka, is specifically responsible for the College of Europe in Natolin.

The Academic Council of the College of Europe

The Academic Council includes representatives of the academic programmes in Bruges, Natolin, and Tirana, and ensures that College-wide education and training standards are maintained at the highest level.

F/ Le Collège d'Europe a été créé en 1949 à Bruges (Belgique) et en 1992 à Natolin (Varsovie, Pologne). Il opère dans deux pays d'accueil - en Belgique et en Pologne - et, depuis 2001, par le biais de deux fondations à but non-lucratif juridiquement distinctes.

Pour toutes les questions académiques, le Collège d'Europe agit sous la gouvernance d'un Conseil académique unique et offre un système unifié d'études et de diplômes reposant sur des programmes académiques élaborés selon des normes uniformes. Chaque entité juridique à Bruges et à Natolin conserve son autonomie administrative, organisationnelle et financière tout en agissant sous la responsabilité de leurs organes directeurs respectifs, conformément à la législation belge et polonaise.

Le Collège d'Europe à Bruges

(*'Europacollege'* - numéro d'entreprise 0409.518.855)
Le Conseil d'administration, présidé par M. Herman Van Rompuy, comprend des représentants des deux pays hôtes et des

gouvernements européens, ainsi que la Rectrice et la Vice-Rectrice du Collège d'Europe. Il est la plus haute autorité décisionnelle et est responsable de la mise en œuvre des objectifs du Collège. Le Comité exécutif, nommé par le Conseil d'administration et placé sous son autorité, assure la bonne gestion financière et administrative. Il comprend les décisions relatives à l'antenne du Collège d'Europe à Bruges qui a été ouverte à Tirana (Albanie) en 2024.

Le Collège d'Europe à Natolin

(« *Kolegium Europejskie* » -

numéro d'enregistrement KRS 0000148214)

Le Conseil d'administration, présidé par M. Jacek Saryusz-Wolski, comprend des représentants des deux pays d'accueil, ainsi que la Rectrice et la Vice-Rectrice du Collège d'Europe. C'est la principale autorité décisionnelle qui assure la bonne gestion financière et administrative du Collège d'Europe à Natolin.

La Rectrice et de la Vice-Rectrice du Collège d'Europe

La Rectrice, Mme Federica Mogherini, dirige et coordonne les activités du Collège d'Europe et préside le Conseil académique. La Vice-Rectrice du Collège d'Europe, Mme Ewa Ośniecka-Tamecka, est spécifiquement responsable du Collège d'Europe à Natolin.

Le Conseil académique du Collège d'Europe

Le Conseil académique comprend des représentants des programmes académiques de Bruges, Natolin et Tirana, et veille à ce que les normes d'éducation et de formation du Collège soient maintenues au plus haut niveau.

 coleurope.eu/governance



Training and projects

Formation et projets

Bruges campus / Campus de Bruges

E/ For over 28 years, the College of Europe in Bruges has built a solid reputation and expertise in training executives (notably diplomats, officials, civil servants and lawyers) and managing projects.

The Executive Education, Training and Projects Office's offer includes 14 annual training courses as well as custom-made training programmes for international organisations, EU and national institutions, companies and civil society organisations. Every year, several thousands of professionals benefit from the expertise in training on EU affairs and skills (negotiations, communication, leadership). The Office delivers them in Bruges, Brussels, around the world or online.

In addition, the Office implements projects - service contracts, international cooperation, academic partnership and research actions - in the fields of expertise of the College (EU

legislation, EU governance and policies, EU diplomacy, etc.).

The multinational team of the Executive Education, Training & Projects Office is specialised in adult-learning techniques, training design, project management and event organisation. The Office will also offer executive training opportunities at the Tirana campus.

F/ Depuis plus de 28 ans, le Collège d'Europe à Bruges a établi une solide réputation et une expertise dans la formation de cadres (notamment de diplomates, fonctionnaires et juristes) et la gestion de projets.

Notre offre comprend 14 formations catalogue ainsi que des formations sur mesure pour des organisations internationales, des institutions UE et nationales, des entreprises et des organisations de la société civile. Chaque année, des milliers de professionnels bénéficient de notre expertise en matière de formation aux affaires et

compétences européennes. Nous les organisons à Bruges, Bruxelles, dans le monde entier et en ligne.

En outre, nous mettons en œuvre des projets - contrats de services et de coopération internationale, partenariats académiques et contrats de recherche - dans les domaines d'expertise du Collège (législation de l'UE, gouvernance et politiques de l'UE, diplomatie de l'UE, etc.).

L'équipe multinationale du Service des formations et projets est spécialisée dans la conception de formations, la gestion de projets et l'organisation d'événements. Notre offre de formation sera également développée sur le campus de Tirana.

64 |

 colegioeurope.eu/training-projects

Natolin campus / Campus de Natolin

E/ The Executive Education Office at the College of Europe in Natolin offers professional training, including via on-demand programmes tailored to the specific needs of participants, develops international projects and more.

The Office is offering specialised executive education courses designed around topical issues related to the EU and its policies, media in the digital era, disinformation and others, all with a strong focus on EU-neighbourhoods relations. On demand and in close cooperation with partners, the Office also implements tailored courses, targeting specific groups of learners: civil servants, diplomats, NGO leaders, journalists, other. Trainings in the form of study trips are an important element of its offer. Destinations cover the EU institutions, Member States and the EU's neighbourhoods.

All trainings contain a carefully crafted mix of knowledge and skills development, delivered by our network of top experts from the academia, public administration, international institutions, media, and other experienced

professionals of various trades, coming from a variety of regions of the world.

F/ Le Bureau de la formation des cadres du Collège d'Europe à Natolin propose des formations professionnelles, y compris via des programmes à la demande adaptés aux besoins spécifiques des participants, développe des projets internationaux et plus encore.



Nous proposons des cours de formation à destination de cadres spécialisés conçus autour de questions d'actualité liées à l'Union Européenne et à ses politiques, aux médias à l'ère numérique, à la désinformation et autres, tout en mettant l'accent sur les relations de l'UE avec les pays de son voisinage. Sur demande et en étroite collaboration avec nos partenaires, nous mettons également en œuvre des cours sur mesure, ciblant des groupes spécifiques d'apprenants : fonctionnaires, diplomates, dirigeants d'ONG, journalistes, etc. L'un des éléments les plus importants de notre offre consiste en des formations sous forme de voyages d'études. Les destinations couvrent

les institutions européennes, les États membres et les pays voisins de l'UE.

Toutes les formations, conçues sur la base d'un mélange de connaissances et de développement des compétences, sont dispensées par notre réseau d'experts de haut niveau issus de l'université, de l'administration publique, d'institutions internationales, des médias, ainsi que par d'autres intervenants d'horizons professionnels et géographiques variés.

coleurope.eu/natolin/executive-education-college-europe-natolin

E/ The European Union Diplomatic Academy is a semester-long intensive training for junior diplomats. It aims to develop and promote a common understanding of the EU's role in the world and consolidate the spirit of a « European diplomatic corps. »

The programme focuses on thematic areas and is taught by high-level practitioners and scholars using innovative interactive education methods. Participants finish their training with a one-month assignment at the European External Action Service (EEAS).

The EUDA is managed by the EEAS and implemented by the Bruges and Natolin Campuses.

F/ L'Académie diplomatique de l'Union européenne (EUDA) est une formation intensive d'un semestre destinée aux jeunes diplomates. Elle vise à développer et à promouvoir

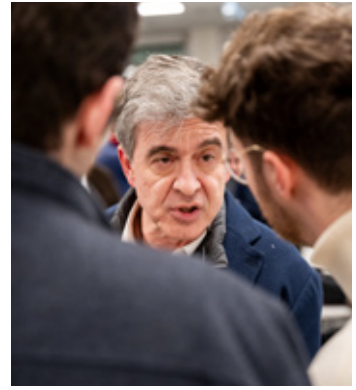
une compréhension commune du rôle de l'UE dans le monde et à former un esprit de « corps diplomatique européen. »

Le programme se concentre sur des domaines thématiques et est enseigné par des praticiens et des universitaires de haut niveau à l'aide de méthodes d'enseignement interactives innovantes. Les participants terminent leur formation par une mission d'un mois au sein du Service européen pour l'action extérieure (SEAE).

L'EUDA est géré par le SEAE et mis en œuvre par les campus de Bruges et de Natolin.

eeas.europa.eu/eeas/european-diplomatic-academy-1_en





Alumni, public sponsors and private donors

Anciens, sponsors publics et donateurs privés

66 |

E/ The College of Europe thanks its alumni, public sponsors, and private donors for their continued support.

F/ Le Collège d'Europe remercie ses anciens, sponsors publics et ses donateurs privés pour leur soutien continu.

[🌐 coleurope.eu/sponsors](https://coleurope.eu/sponsors)



Donate to the College of Europe |
Faire un don au Collège d'Europe

[🌐 coleurope.eu/donate](https://coleurope.eu/donate)





E/ The study programmes are revised annually to ensure continuing excellence and dynamism. Candidates for the academic year 2025-2026 are therefore invited to consult the College of Europe website at www.coleurope.eu or to contact the College of Europe for up-to-date information.

F/ Les programmes d'études sont révisés chaque année afin de toujours en assurer l'excellence et le dynamisme. Les candidats pour l'année académique 2025-2026 sont donc invités à consulter le site internet du Collège d'Europe au www.coleurope.eu ou à contacter le Collège d'Europe pour une information actualisée.



This project is funded with support from the European Commission. This publication reflects the views only of the author, and the Commission cannot be held responsible for any use which may be made of the information contained therein.



This brochure was produced in an eco-friendly and sustainable way. Cette brochure a été réalisée dans le respect de l'environnement et de façon durable.



Brugge

College of Europe
Collège d'Europe



Natolin

Postgraduate institute of European studies
Institut postuniversitaire d'études européennes



coleurope.eu

